

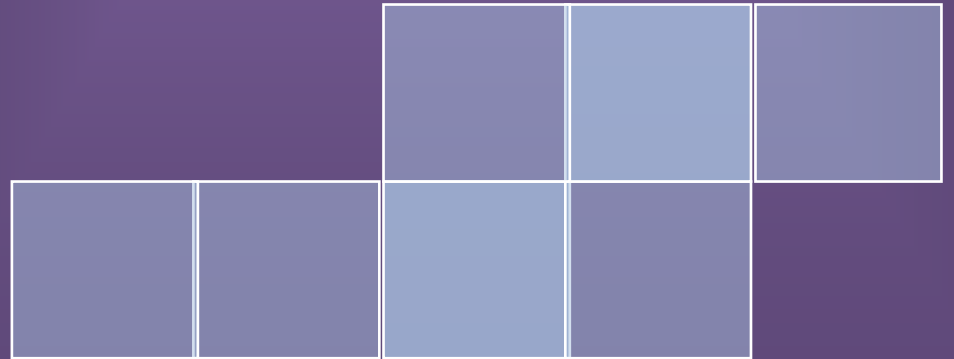


T.C.
MAMAK KAYMAKAMLIĞI



ORTAKÖY 80.YIL
MESLEKİ VE TEKNİK ANADOLU LİSESİ

2024-2028 STRATEJİK PLAN





“En önemli ve verimli görevlerimiz, eğitim ve öğretim işleridir. Eğitim ve öğretim işlerinde kesinlikle başarı sağlamak gerekir. Bir milletin gerçek kurtuluşu ancak bu yolla olur”

K. Atatürk

İSTİKLAL MARŞI



Korkma! Sönmez bu şafaklarda yüzen al sancak,
Sönmeden yurdumun üstünde tüten en son ocak.
O benim milletimin yıldızıdır, parlayacak;
O benimdir, o benim milletimindir ancak.

Çatma, kurban olayım, çehreni ey nazlı hilal!
Kahraman ırkıma bir gül; ne bu şiddet, bu celal?
Sana olmaz dökülen kanlarımız sonra helal...
Hakkıdır, Hakk'a tapan milletimin istiklal.

Ben ezelden beridir hür yaşadım, hür yaşarım,
Hangi çılgın bana zincir vuracakmış? Şaşarım.
Kükremiş sel gibiyim, bendimi çiğner, aşarım,
Yırtarım dağları, enginlere sığmam, taşarım.

Garbın afakını sarmışsa çelik zırhlı duvar,
Benim iman dolu göğsüm gibi serhaddim var.
Ulusun, korkma! Nasıl böyle bir imanı boğar,
“Medeniyet” dediğin tek dişi kalmış canavar?

Arkadaş! Yurduma alçakları uğratma sakın,
Siper et gövdeni, dursun bu hayâsızca akın.
Doğacaktır sana vadettiği günler Hakk'ın,
Kim bilir, belki yarın belki yarından da yakın.

Bastığın yerleri “toprak” diyerek geçme, tanı,
Düşün altındaki binlerce kefensiz yatanı.
Sen şehit oğlusun, incitme, yazıktır atanı,
Verme, dünyaları alsan da bu cennet vatanı.

Kim bu cennet vatanın uğruna olmaz ki feda?
Şüheda fışkıracak, toprağı sıksan şüheda.
Canı, cananı, bütün varımı alsın da Hüda,
Etmesin tek vatanımdan beni dünyada cüda.

Ruhumun senden İlahî, şudur ancak emeli:
Değmesin mabedimin göğsüne namahrem eli.
Bu ezanlar, ki şehadetleri dinin temeli,
Ebedî, yurdumun üstünde benim inlemeli.

O zaman vecdile bin secde eder, varsa taşım,
Her cerihamdan, İlahî, boşanıp kanlı yaşım,
Fışkırır ruhumücerret gibi yerden naaşım,
O zaman yükselerek arşa değer belki başım.

Dalgalan sen de şafaklar gibi ey şanlı hilal!
Olsun artık dökülen kanlarımın hepsi helal.
Ebediyen sana yok, ırkıma yok izmihlal.
Hakkıdır, hür yaşamış bayrağımın hürriyet;
Hakkıdır, Hakk'a tapan milletimin istiklal.

GENÇLİĞE HİTABE



Ey Türk gençliği! Birinci vazifen, Türk istiklâlini, Türk Cumhuriyeti'ni, ilelebet muhafaza ve müdafaa etmektir.

Mevcudiyetinin ve istikbalinin yegâne temeli budur. Bu temel, senin en kıymetli hazinedir. İstikbalde dahi, seni bu hazineden mahrum etmek isteyecek dahilî ve harici bedhahların olacaktır. Bir gün, istiklâl ve Cumhuriyet'i müdafaa mecburiyetine düşersen, vazifeye atılmak için, içinde bulunacağın vaziyetin imkân ve şerâitini düşünmeyeceksin! Bu imkân ve şerâit, çok namüsait bir mahiyette tezahür edebilir. İstiklâl ve Cumhuriyetine kastedecek düşmanlar, bütün dünyada emsali görülmemiş bir galibiyetin mümessili olabilirler. Cebren ve hile ile aziz vatanın bütün kaleleri zapt edilmiş, bütün tersanelerine girilmiş, bütün orduları dağıtılmış ve memleketin her köşesi bilfiil işgal edilmiş olabilir. Bütün bu şerâitten daha elîm ve daha vahim olmak üzere, memleketin dahilinde, iktidara sahip olanlar gaflet ve dalâlet ve hattâ hıyanet içinde bulunabilirler. Hattâ bu iktidar sahipleri, şahsî menfaatlerini, müstevlîlerin siyasi emelleriyle tevhid edebilirler. Millet, fakr ü zaruret içinde harap ve bîtap düşmüş olabilir.

Ey Türk istikbalinin evlâdı! İşte, bu ahval ve şerâit içinde dahi vazifen, Türk istiklâl ve Cumhuriyetini kurtarmaktır! Muhtaç olduğun kudret, damarlarındaki asil kanda mevcuttur!

Gazi Mustafa Kemâl ATATÜRK

ORTAKÖY 80. YIL MESLEKİ VE TEKNİK ANADOLU LİSESİ



OKUL BİLGİLERİ

Tablo 1
Okul Kurum Bilgileri

İli: ANKARA	
İlçesi: MAMAK	
Adres:	Kızılca Mah. 19 Mayıs Bulvarı No:733 Mamak/ Ankara
Telefon No:	0312 399 07 71
e-Posta Adresi:	962148@k12.meb.tr
Kurum Kodu:	962148
Coğrafi Konum (link)	https://maps.app.goo.gl/7GNpPt5fehss8jFV7
Faks Numarası:	0312 399 07 69
Web sayfası adresi:	https://ortakoyeml.meb.k12.tr
Öğretim Şekli:	Tam Gün

SUNUŞ



Mesleki eğitimin önemi günümüzde giderek artmaktadır. Özellikle gelişmekte olan toplumlarda insan gücünü en verimli şekilde kullanmak şarttır. Toplumun gelişmesine katkıda bulunan bireyler kendisini değerli hisseder.

İşte bu bağlamda değişim kaçınılmazdır. Değişen koşullarda, koşulların değiştiğini en erken fark eden ve gereğini yapan eğitimciler, toplumsal ve evrensel gelişimin temelini oluşturacaktır. Değişim sonsuzdur ancak değişirken köklerinden, geçmişinden ve tarihinden beslenmeyen toplumlar başarısız olmaya mahkûmdur. Eğitimin tüm alanlarındaki gelişmeleri takip etmek, gençlerimizi iyi vatandaş, kaliteli meslek adamı olarak yetiştirmek, rekabet edebilme becerisi kazandırmak öncelikli vazifemizdir. Atatürk'ün “ Eğitim işlerinde mutlaka muzaffer olmak lazımdır. Bir milletin hakiki kurtuluşu ancak bu suretle olur” sözleri konunun önemini özetlemektedir.

Hazırladığımız bu stratejik plan; bir yandan kurum kültürü ve kurum kimliği oluşumuna, gelişimine ve güçlendirilmesine destek olurken, diğer yandan kamu mali yönetimine etkinlik kazandıracaktır.

Bir toplumun aynasının eğitim olduğu bilinciyle çıktığımız yolculukta, emin adımlarla ilerlemenin öncelikli yolu planlı olmaktan geçer. Çağımızın gereği oluşan hızlı değişime ayak uydurabilmek hedefiyle hazırladığımız planımızda emeği geçen arkadaşlarıma teşekkür ediyorum.

Yusuf YÖNDEM
Okul Müdürü

İÇİNDEKİLER

1. GİRİŞ VE STRATEJİK PLANIN HAZIRLIK SÜRECİ

- 1.1. Strateji Geliştirme Kurulu ve Stratejik Plan Ekibi
- 1.2. Planlama Süreci

2. DURUM ANALİZİ

- 2.1. Kurumsal Tarihçe
- 2.2. Uygulanmakta Olan Planın Değerlendirilmesi
- 2.3. Mevzuat Analizi
- 2.4. Üst Politika Belgelerinin Analizi
- 2.5. Faaliyet Alanları ile Ürün ve Hizmetlerin Belirlenmesi
- 2.6. Paydaş Analizi
- 2.7. Kuruluş İçi Analiz
 - 2.7.1. Teşkilat Yapısı
 - 2.7.2. İnsan Kaynakları
 - 2.7.3. Teknolojik Düzey
 - 2.7.4. Mali Kaynaklar
 - 2.7.5. İstatistik Veriler
- 2.8. Dış Çevre Analizi (Politik, Ekonomik, Sosyal, Teknolojik, Yasal ve Çevresel Çevre Analizi -PESTLE)
- 2.9. Güçlü ve Zayıf Yönler ile Fırsatlar ve Tehditler (GZFT) Analizi
- 2.10. Tespit ve İhtiyaçların Belirlenmesi

3. GELECEĞE BAKIŞ

- 3.1. Misyon
- 3.2. Vizyon
- 3.3. Temel Değerler

4. AMAÇ, HEDEF VE STRATEJİLERİN BELİRLENMESİ

- 4.1. Amaçlar ve Hedeflere İlişkin Mimari
- 4.2. Performans Göstergeleri ve Stratejiler
- 4.3. Maliyetlendirme

5. İZLEME VE DEĞERLENDİRME

6. TABLO/ŞEKİL/GRAFİKLER/EKLER



I. BÖLÜM

GİRİŞ VE STRATEJİK PLANIN HAZIRLIK SÜRECİ



2024-2028
Stratejik **PLAN**

1.1.

Strateji Geliştirme Kurulu ve Stratejik Plan Ekibi

2023-2028 dönemi stratejik plan hazırlanması süreci Üst Kurul ve Stratejik Plan Ekibinin oluşturulması ile başlamıştır. Ekip tarafından oluşturulan çalışma takvimi kapsamında ilk aşamada durum analizi çalışmaları yapılmış ve durum analizi aşamasında paydaşlarımızın plan sürecine aktif katılımını sağlamak üzere paydaş anketi, toplantı ve görüşmeler yapılmıştır.

Durum analizinin ardından geleceğe yönelim bölümüne geçilerek okulumuzun amaç, hedef, gösterge ve eylemleri belirlenmiştir. Çalışmaları yürüten ekip ve kurul bilgileri altta verilmiştir.

Strateji Geliştirme Kurulu: Okul müdürünün başkanlığında, müdür başyardımcısı, müdür yardımcısı, bir öğretmen ve okul/aile birliği başkanı ile yönetim kurulu üyesi olmak üzere 7 kişiden oluşan üst kurul kurulur.

Stratejik Plan Ekibi: Okul müdürü tarafından görevlendirilen ve üst kurul üyesi olmayan müdür yardımcısı başkanlığında, belirlenen öğretmenler ve gönüllü velilerden oluşur.

Tablo 2

Strateji Geliştirme Kurulu ve Stratejik Plan Ekibi Tablosu

STRATEJİK PLAN ÜST KURULU		
SIRA NO	ADI SOYADI	GÖREVİ
1	Yusuf YÖNDEM	Okul Müdürü
2	Halil ALPSOY	Müdür Başyardımcısı
3	Elif ÇOKPEKER	Müdür Yardımcısı
4	Özen SARITAŞ	Öğretmen
5	Zeynep SEVİNÇ	Okul Aile Birliği Başkanı
6	Mehmet AYDIN	Okul Aile Birliği Yönetim Kurulu Üyesi
7	Meryem OYGUR	Okul Aile Birliği Yönetim Kurulu Üyesi

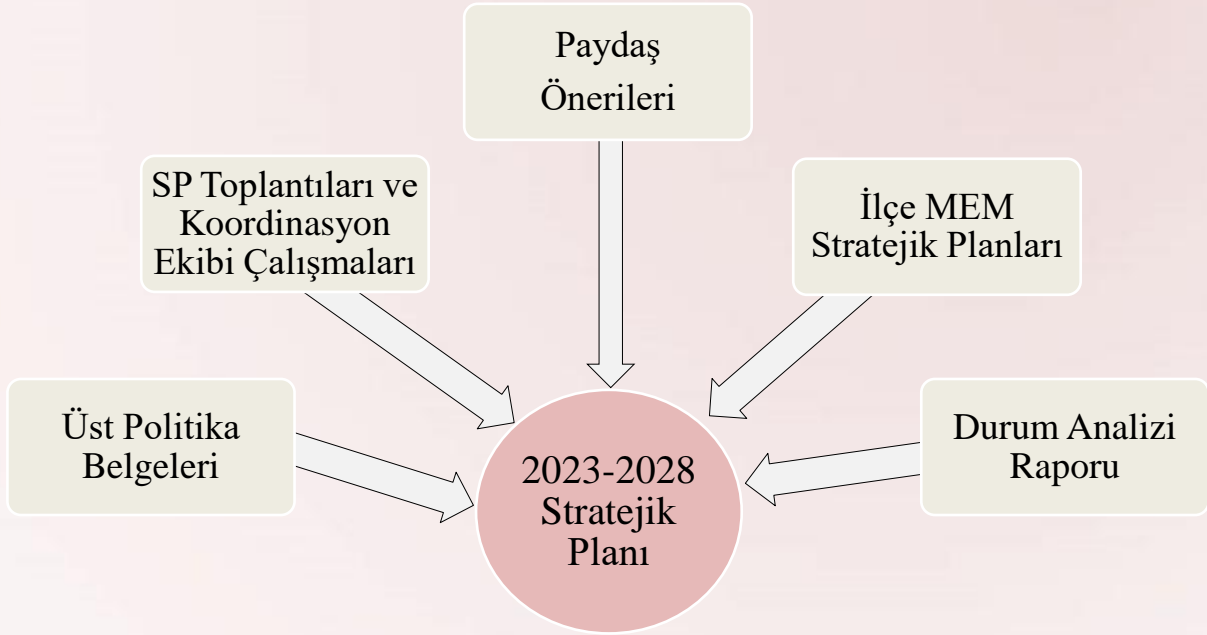
STRATEJİK PLAN EKİBİ		
SIRA NO	ADI SOYADI	GÖREVİ
1	Fatma ÜNVER	Müdür Yardımcısı
2	Meral YAVUZ	Müdür Yardımcısı
3	Tuğba DÜNDAR	P.D. ve Rehber Öğretmen
4	Mustafa KALINÇ	Öğretmen
5	Özlem ÇALIŞKAN	Öğretmen
6	Dilek ŞİRİN ÖZDEMİR	Öğretmen
7	Ümmügülsüm TİLKİ	Gönüllü Veli

Millî Eğitim Bakanlığı tarafından 2022/21 sayılı genelgesi ve “Millî Eğitim Bakanlığı 2024-2028 Stratejik Plan Hazırlık Programı” na uygun olarak 2024-2028 stratejik planlarının hazırlanması istenmiştir. Bu doğrultuda 2024-2028 dönemi stratejik plan hazırlanma süreci Strateji Geliştirme Kurulu ve Stratejik Plan Ekibi'nin oluşturulması ile başlamıştır. Ekip tarafından ilk aşamada durum analizi çalışmaları yapılmış ve durum analizi aşamasında, paydaşlarımızın plan sürecine aktif katılımını sağlamak üzere paydaş anketi, toplantı ve görüşmeler yapılmıştır. Durum analizinin ardından okulumuzun amaç, hedef, gösterge ve stratejileri belirlenmiştir.

Çalışmalar, "Kamu İdareleri İçin Stratejik Planlama Kılavuzu"nda yer alan süreç ve model önerilerine uygun olarak yürütülmüştür. Bu çerçevede, stratejik plan çalışmalarını yürütmek için ekiplerin oluşturulmasına takiben hazırlık çalışmalarına ilişkin ilkeler ve esaslar ile izlenecek yöntem, süreç ve çalışma takvimine ilişkin ayrıntılar kararlaştırılmış ve bu doğrultuda Stratejik Plan çalışmaları yürütülmüştür. 2024-2028 Stratejik Planının amaç, hedef ve stratejilerine dayanak teşkil edecek olan tespitler ve ihtiyaçları belirlemek için hazırlık programı çerçevesinde durum analizi çalışmaları yapılmıştır.

Şekil 1

Plan Oluşum Şeması



Şekil 2'deki stratejik yönetim sürecinin tamamını içerecek şekilde stratejik plan hazırlık süreci, durum analizi, geleceğe bakış, strateji geliştirme, eylem planları, izleme ve değerlendirme, stratejik planın güncellenmesi ve stratejik planın sunulması bölümlerinden oluşmaktadır.

Şekil 2

Stratejik Yönetim Süreci

<ul style="list-style-type: none"> Planın sahiplenilmesi Planlama sürecinin organizasyonu İhtiyaçların tespiti Zaman planı Hazırlık programı 	STRATEJİK PLAN HAZIRLIK SÜRECİ	Planlama sürecinin planlanması
<ul style="list-style-type: none"> Kurumsal tarihçe Uygulanmakta olan stratejik planın değerlendirilmesi Mevzuat analizi Üst politika belgeleri analizi Faaliyet alanları ile ürün ve hizmetlerin belirlenmesi Paydaş analizi Kuruluş içi analiz GZFT analizi 	DURUM ANALİZİ	Neredeyiz?
<ul style="list-style-type: none"> Misyon Vizyon Temel değerler 	GELECEĞE BAKIŞ	Nereye Ulaşmak İstiyoruz?
<ul style="list-style-type: none"> Amaçlar Hedefler Performans göstergeleri Stratejiler 	STRATEJİ GELİŞTİRME	
<ul style="list-style-type: none"> Faaliyetler Sorumlular 	EYLEM PLANLARI	
<ul style="list-style-type: none"> Performans hedefleri Performans göstergeleri Faaliyetler Projeler Maliyetlendirme Bütçeleme 	PERFORMANS PROGRAMI	Gitmek istediğimiz yere nasıl ulaşabiliriz?
<ul style="list-style-type: none"> Stratejik plan izleme raporu Stratejik plan değerlendirme raporu Stratejik plan gerçekleştirme raporu Faaliyet raporu İç denetim 	İZLEME VE DEĞERLENDİRME	Başarımızı nasıl takip eder ve değerlendiririz?



II. BÖLÜM

DURUM ANALİZİ



2024-2028
Stratejik **PLAN**

Stratejik planlama sürecinin ilk adımı olan durum analizi, okulumuzun/kurumumuzun “neredeyiz?” sorusuna cevap vermektedir. Okulumuzun/kurumumuzun geleceğe yönelik amaç, hedef ve stratejiler geliştirebilmesi için öncelikle mevcut durumda hangi kaynaklara sahip olduğu ya da hangi yönlerinin eksik olduğu ayrıca, okulumuzun/kurumumuzun kontrolü dışındaki olumlu ya da olumsuz gelişmelerin neler olduğu değerlendirilmiştir. Dolayısıyla bu analiz, okulumuzun/kurumumuzun kendisini ve çevresini daha iyi tanımasına yardımcı olacak ve stratejik planın sonraki aşamalarından daha sağlıklı sonuçlar elde edilmesini sağlayacaktır.

Durum analizi bölümünde, aşağıdaki hususlarla ilgili analiz ve değerlendirmeler yapılmıştır;

- Kurumsal tarihçe
- Uygulanmakta olan planın değerlendirilmesi
- Mevzuat analizi
- Üst politika belgelerinin analizi
- Faaliyet alanları ile ürün ve hizmetlerin belirlenmesi
- Paydaş analizi
- Kuruluş içi analiz
- Dış çevre analizi (Politik, ekonomik, sosyal, teknolojik, yasal ve çevresel analiz)
- Güçlü ve zayıf yönler ile fırsatlar ve tehditler (GZFT) analizi
- Tespit ve ihtiyaçların belirlenmesi



Okulumuz 2004 yılında sadece endüstri meslek lisesi, bilişim, ahşap, metal, makine, elektrik-elektronik teknolojileri alanı ile eğitim öğretime başlamıştır. 2005-2006 Öğretim yılında teknik lise tesisat teknolojisi ve iklimlendirme alanı ile Anadolu teknik lisesi bilişim teknolojileri bölümü açılmıştır. 2008-2009 öğretim yılı başında bölgede yaşayanların talepleri dikkate alınarak okul bünyesinde anasınıfı açılmış ancak 2021 eğitim öğretim yılı itibarıyla Ortaköy İlkokulu bünyesinde hizmet vermektedir. 2009-2010 öğretim yılı başında da açık lise elektrik-elektronik teknolojileri, Mobilya ve iç mekan tasarımı alanı yüz yüze eğitim programı açılmıştır. 2019-2020 eğitim öğretim yılında Döner Sermaye faaliyete geçmiştir. 2021-2022 eğitim öğretim yılında Mesleki Eğitim Merkezi açılmış halen eğitim öğretime devam edilmektedir.

Tablo 3*Geçmiş Yıllarda Görev Yapan Okul Müdürleri*

Görev Yılları	Adı – Soyadı
2004-2006	İrfan İŞBECER
2006-2009	Mustafa Ali ERSÖZ
2009-2010	Ayhan GÜZEL
2010-2016	Suat EKİCİ
2016-2019	Mevlüt DÜLGER
2019- Görevde	Yusuf YÖNDEM



Okulumuzun 2019-2023 Stratejik Planında; 3 Stratejik amaç, 6 hedef, 36 strateji ve bu stratejilerimiz altında 35 eylemimiz bulunmaktadır.

2020 yılının başında COVID-19 salgını sebebiyle Milli Eğitim Bakanlığının eğitime ara verme kararı ile okulumuzda eğitime çevirimiçi olarak devam edildi. Ancak 2021 yılının kısmen uzaktan kısmen yüz yüze eğitimin yapıldığı bir yıl olması nedeniyle bazı performans göstergelerinde izleme ve değerlendirme açısından bazı hedeflere beklenen düzeyde ulaşılamadığı ve özel gereksinimi olan çocuklar için nitelikli eğitime erişim konusunda zorlukları da beraberinde getirdiği görülmüştür. Sosyal etkinliklerin büyük bir çoğunluğu COVID-19 salgınının bulaşma riski nedeniyle iptal edildiği, aynı zamanda okul dışında ortak kullanım alanlarının da kapalı olmasının bu performans gösterge hedeflerine ulaşılamamasında büyük etkisi olmuştur. Öğrencilerimizin sosyo-ekonomik durumlarına bağlı olarak, salgın sonrası yüzyüze eğitime geçildiği dönemde, başarının ve performans gösterge hedeflerinin istenilen düzeye ulaşamadığı görülmüştür.

Okulumuz öğretmen ve yöneticileri, eğitimin uzaktan ve hibrit yapıldığı dönemde mesleki gelişimlerine katkı sağlamak amacıyla uzaktan eğitim yoluyla bir çok faaliyetlere katılıp, çeşitli eğitimler almışlardır.

Okulumuz bünyesinde hizmet veren anaokulunun kapatılması sebebiyle bu bölümle ilgili hedeflere ulaşılamamıştır.

Okulumuz konum itibariyle dezavantajlı bir bölgede olduğundan, artan ulaşım ve yemek giderlerinden dolayı öğrenci sayısında azalma görülmüştür. Bu durum da performans gösterge hedeflerine ulaşılamamasında etkili olmuştur.

Okulumuz 2019-2023 Stratejik planında belirlenen 3 Stratejik amaç, 6 hedef , 36 strateji ve bu stratejilerimiz altında 35 eylemimizin %66.6'sı başarıyla gerçekleştirilmiştir.

Tablo 4

Yasal Yükümlülükler ve Mevzuat Analizi

YASAL YÜKÜMLÜLÜK (GÖREVLER)	DAYANAK(KANUN, YÖNETMELİK, GENELGE, YÖNERGE)
Atama	657 Sayılı Devlet Memurları Kanunu
	Milli Eğitim Bakanlığına Bağlı Okul ve Kurumların Yönetici ve Öğretmenlerinin Norm Kadrolarına İlişkin Yönetmelik
	Milli Eğitim Bakanlığı Eğitim Kurumları Yöneticilerinin Atama ve Yer Değiştirmelerine İlişkin Yönetmelik
	Milli Eğitim Bakanlığı Öğretmenlerinin Atama ve Yer Değiştirme Yönetmeliği
Ödül, Disiplin	Devlet Memurları Kanunu
	6528 Sayılı Milli Eğitim Temel Kanunu İle Bazı Kanun ve Kanun Hükmünde Kararnamelerde Değişiklik Yapılmasına Dair Kanun
	Milli Eğitim Bakanlığı Personeline Başarı, Üstün Başarı ve Ödül Verilmesine Dair Yönerge
	Milli Eğitim Bakanlığı Disiplin Amirleri Yönetmeliği
Okul Yönetimi	1739 Sayılı Milli Eğitim Temel Kanunu
	Milli Eğitim Bakanlığı Ortaöğretim Kurumları Yönetmeliği
	Milli Eğitim Bakanlığı Okul Aile Birliği Yönetmeliği
	Milli Eğitim Bakanlığı Eğitim Bölgeleri ve Eğitim Kurulları Yönergesi
	MEB Yönetici ve Öğretmenlerin Ders ve Ek Ders Saatlerine İlişkin Karar
	Taşınır Mal Yönetmeliği
Eğitim-Öğretim	Anayasa
	1739 Sayılı Milli Eğitim Temel Kanunu
	3308 Sayılı Mesleki Eğitim Kanunu
	6331 Sayılı İş kanunu Yönetmeliği
	Milli Eğitim Bakanlığı Ortaöğretim Kurumları Yönetmeliği
	Milli Eğitim Bakanlığı Eğitim Öğretim Çalışmalarının Planlı Yürütülmesine İlişkin Yönerge
	Milli Eğitim Bakanlığı Ders Kitapları ve Eğitim Araçları Yönetmeliği
Milli Eğitim Bakanlığı Öğrencilerin Ders Dışı Eğitim ve Öğretim Faaliyetleri Hakkında Yönetmelik	
Personel İşleri	Milli Eğitim Bakanlığı Personel İzin Yönergesi
	Devlet Memurları Tedavi ve Cenaze Giderleri Yönetmeliği
	Kamu Kurum ve Kuruluşlarında Çalışan Personelin Kılık Kıyafet Yönetmeliği
	Memurların Hastalık Raporlarını Verecek Hekim ve Sağlık Kurulları Hakkındaki Yönetmelik
	Milli Eğitim Bakanlığı Personeli Görevde Yükseltme ve Unvan Değişikliği Yönetmeliği
	Öğretmenlik Kariyer Basamaklarında Yükseltme Yönetmeliği
Mühür, Yazışma, Arşiv	Resmi Mühür Yönetmeliği
	Resmi Yazışmalarda Uygulanacak Usul ve Esaslar Hakkındaki Yönetmelik
	Milli Eğitim Bakanlığı Evrak Yönergesi
	Milli Eğitim Bakanlığı Arşiv Hizmetleri Yönetmeliği
Rehberlik ve Sosyal Etkinlikler	Milli Eğitim Bakanlığı Rehberlik ve Psikolojik Danışma Hizmetleri Yönet.
	Okul Spor Kulüpleri Yönetmeliği
	Milli Eğitim Bakanlığı Eğitim Kurumları Sosyal Etkinlikler Yönetmeliği
Öğrenci İşleri	Milli Eğitim Bakanlığı Ortaöğretim Kurumları Yönetmeliği
	Okul Servis Araçları Hizmet Yönetmeliği
İsim ve Tanıtım	Milli Eğitim Bakanlığı Kurum Tanıtım Yönetmeliği
	Milli Eğitim Bakanlığına Bağlı Kurumlara Ait Açma, Kapatma ve Ad Verme Yönetmeliği
Sivil Savunma	Sabotajlara Karşı Koruma Yönetmeliği
	Binaların Yangından Korunması Hakkındaki Yönetmelik
	Daire ve Müesseseler İçin Sivil Savunma İşleri Kılavuzu
	Eğitim Kurumlarında Hijyen Şartlarının Geliştirilmesi ve Enfeksiyon Önleme Kontrol Kılavuzu

Millî Eğitim Müdürlüğüne görev ve sorumluluk yükleyen amir hükümlerin tespit edilmesi için tüm üst politika belgeleri ayrıntılı olarak taranmış ve bu belgelerde yer alan politikalar incelenmiştir. Analiz edilen belgelerden Ankara Millî Eğitim Müdürlüğü 2024-2028 Stratejik Planı'nın stratejik amaç, hedef, performans göstergeleri ve stratejileri hazırlanırken yararlanılmıştır.

Analiz edilen belgeler Tablo 4'de gösterilmiş olup yapılan değerlendirmeler ve buna ilişkin üst politika belgelerinde Müdürlüğümüze verilen görevler Tablo 5'de yer almaktadır.

Tablo 5*Üst Politika Belgelerinde Verilen Görevler*

Temel Üst Politika Belgeleri	Sektörel ve Tematik Strateji Belgeleri	
<ul style="list-style-type: none"> • MEB 2024-2028 Stratejik Planı • Ankara MEM 2019-2023 Stratejik Planı • Milli Eğitim Kalite Çerçevesi • Ankara Büyükşehir Belediyesi 2020-2024 Stratejik Planı 	<ul style="list-style-type: none"> • Türkiye Yeterlilikler Çerçevesi • Ulusal ve Uluslararası Kuruluşların Eğitim ve Türkiye ile İlgili Raporları • Diğer Kamu Kurum ve Kuruluşlarının Stratejik Planları 	
	İlgili Bölüm/Referans	Verilen Görev/İhtiyaçlar
Üst Politika Belgesi MEB 2024-2028 Stratejik Planı	670. Okul yönetim sistemi iyileştirilerek okullardaki karar alma sürecine tüm paydaşların dâhil edilmesine imkân sağlanacak, okul yönetiminde katılımcılıkla birlikte eğitimin kalitesi artırılabacaktır	2 Hedef 670.1. Mesleki eğitimde ders seçimi dâhil karar alma süreçlerine özel sektörün ve ailelerin katılımı sağlanacaktır. 670.2. Okul gelir ve giderlerinin bilgi ve iletişim altyapısı geliştirilerek "Bütçe-Yatırım İzleme ve Takip Sistemi" ile düzenli takibi yapılacak, şeffaflığı sağlanacak, bu veriler okulların karar alma süreçlerinde dikkate alınacaktır.
	679. Mesleki ve teknik eğitimde mesleki, akademik, dijital ve sosyal beceri kazanımı iyileştirilecek, ahilik kültürüyle birlikte mesleki değerlere bağlılık güçlendirilecektir.	2 Hedef 679.3. Mesleki ve teknik ortaöğretimde alan ve dal açma ve kapatma süreci, yerel ihtiyaçlar ve sektör talepleri doğrultusunda gerçekleştirilecektir. 679.4. Mesleki eğitimde teknolojinin yoğun kullanımı sağlanarak öğrencilerin ve eğitimcilerin mesleki bilgi yanında dijital becerileri geliştirilecek, öğretmen ve yöneticilere yönelik hizmet içi eğitimler düzenlenecek, öğretim araç gereç ve içerikleri hazırlanacaktır.
	678. Mesleki ve teknik eğitimde özel sektörle iş birliği artırılabacaktır.	2 Hedef 678.2. Özel sektör ile mesleki ve teknik eğitim kurumları arasında finansman dâhil uzun vadeli iş birliği sağlanacaktır. 678.4. Staj ve işletmede mesleki eğitim uygulamalarının niteliğini artırmak için işletmelerdeki usta öğretici ve eğitici personelin meslek içi eğitim almalarına yönelik projeler geliştirilecek ve bu eğitimlerin izlenmesi sağlanacaktır.
	667. Eğitimde teknolojinin doğru kullanımı sağlanacak, teknoloji okuryazarlığı artırılacak ve teknoloji kullanımından kaynaklı eşitsizlikler azaltılacaktır.	2 Hedef 667.2. Öğrencilerin ve öğretmenlerin dijital becerileri geliştirilecek, doğru teknoloji kullanımı için Eğitim Bilişim Ağı (EBA) ve Öğretmen Bilişim Ağı (ÖBA) gibi dijital platformlar üzerinde eğitimler verilecektir. 667.3. Öğretmen eğitiminde kullanılan dijital içerikler zenginleştirilecektir.
	748. Bağımlılık yapıcı maddelerle etkin mücadele edilecek, sosyal rehabilitasyon ve uyum hizmetleri geliştirilecektir.	1 Hedef 748.6. Çocuk ve gençlerin teknolojiyi daha bilinçli ve gelişimlerine yönelik kullanabilmeleri için eğitim ve yönlendirme çalışmaları yapılacaktır.

Üst Politika Belgesi	İlgili Bölüm/Referans	Verilen Görev/İhtiyaçlar
Milli Eğitim Kalite Çerçevesi	Eğitim ve Öğretim Hizmetlerinin Niteliği 8. Hareketlilik	Öğrenci temel öğrenme kazanımlarının edinilmesinde doğrudan etkiye sahip beşeri, malî ve fiziksel alt yapı, Hazır oluş, Eğitim ortamı ve çevre, Sosyal tarafların katılımı, Hayat boyu öğrenme, Hareketlilik ile başarı ve geçişleri 8.1 Okul Tür ve Düzeylerine Göre Hareketlilik 8.1.1 Öğrenci Hareketliliği 8.1.1.3 Uluslararası hareketliliğe katılım sağlanması 8.1.1.4 Ulusal ve uluslararası projelerde ortaklık yapılması 8.1.2 Öğretmen Hareketliliği 8.1.2.3 Uluslararası hareketliliğe katılım sağlanması 8.1.2.4 Ulusal ve uluslararası projelerde ortaklık yapılması 8.1.3 Yönetici Hareketliliği 8.1.3.1 Okul tür ve düzeyleri arasında hareketlilik olması 8.1.3.2 Hareketlilikte denge (gelen ve giden) sağlanması 8.1.3.3 Uluslararası hareketliliğe katılım sağlanması 8.1.3.4 Ulusal ve uluslararası projelerde ortaklık yapılması
	Eğitim Yönetiminde İzleme ve Değerlendirme 10. İzleme Ortamı 11. Risk Değerlendirme 12. İzleme Faaliyetleri 13. Bilgi ve İletişim 14. İzleme	Öğrenci temel öğrenme kazanımlarının edinilmesinde etkili olan İzleme Ortamı, Risk Değerlendirme, İzleme Faaliyetleri, Bilgi ve İletişim ile İzleme alanları 10.1 Etik Değerler ve Dürüstlük 10.2 Misyon, Organizasyon Yapısı ve Görevler 10.3 Personelin Yeterliliği ve Performansı 10.4 Yetki Devri 11.1 Planlama ve Programlama 11.2 Risklerin Belirlenmesi ve Değerlendirilmesi 12.1 İzleme Stratejileri ve Yöntemleri 12.2 Prosedürlerin Belirlenmesi ve Belgelendirilmesi 12.3 Görevler Ayrılığı 12.4 Hiyerarşik İzemeler 12.5 Faaliyetlerin Sürekliliği 12.6 Bilgi Sistemleri İzemeler 13.1 Bilgi ve İletişim 13.2 Raporlama 13.3 Kayıt ve Dosyalama Sistemi 13.4 Hata, Usulsüzlük ve Yolsuzlukların Bildirilmesi 14.1 İç İzleme 14.2 Değerlendirme
Ankara Büyükşehir Belediyesi 2020-2024 Stratejik Planı	11. Ulaşım Yol ve Asfalt	11.2 Sanayi Bölgelerine Yapılan Çalışmalar, Okullara Yapılan Çalışmalar 19

Üst Politika Belgesi	İlgili Bölüm/Referans	Verilen Görev/İhtiyaçlar
Milli Eğitim Kalite Çerçevesi	Eğitim ve Öğretim Hizmetlerinin Niteliği 8. Hareketlilik	Öğrenci temel öğrenme kazanımlarının edinilmesinde doğrudan etkiye sahip beşeri, malî ve fiziksel alt yapı, Hazır oluş, Eğitim ortamı ve çevre, Sosyal tarafların katılımı, Hayat boyu öğrenme, Hareketlilik ile başarı ve geçişleri 8.1 Okul Tür ve Düzeylerine Göre Hareketlilik 8.1.1 Öğrenci Hareketliliği 8.1.1.3 Uluslararası hareketliliğe katılım sağlanması 8.1.1.4 Ulusal ve uluslararası projelerde ortaklık yapılması 8.1.2 Öğretmen Hareketliliği 8.1.2.3 Uluslararası hareketliliğe katılım sağlanması 8.1.2.4 Ulusal ve uluslararası projelerde ortaklık yapılması 8.1.3 Yönetici Hareketliliği 8.1.3.1 Okul tür ve düzeyleri arasında hareketlilik olması 8.1.3.2 Hareketlilikte denge (gelen ve giden) sağlanması 8.1.3.3 Uluslararası hareketliliğe katılım sağlanması 8.1.3.4 Ulusal ve uluslararası projelerde ortaklık yapılması
	Eğitim Yönetiminde İzleme ve Değerlendirme 10. İzleme Ortamı 11. Risk Değerlendirme 12. İzleme Faaliyetleri 13. Bilgi ve İletişim 14. İzleme	Öğrenci temel öğrenme kazanımlarının edinilmesinde etkili olan İzleme Ortamı, Risk Değerlendirme, İzleme Faaliyetleri, Bilgi ve İletişim ile İzleme alanları 10.1 Etik Değerler ve Dürüstlük 10.2 Misyon, Organizasyon Yapısı ve Görevler 10.3 Personelin Yeterliliği ve Performansı 10.4 Yetki Devri 11.1 Planlama ve Programlama 11.2 Risklerin Belirlenmesi ve Değerlendirilmesi 12.1 İzleme Stratejileri ve Yöntemleri 12.2 Prosedürlerin Belirlenmesi ve Belgelendirilmesi 12.3 Görevler Ayrılığı 12.4 Hiyerarşik İzlemeler 12.5 Faaliyetlerin Sürekliliği 12.6 Bilgi Sistemleri İzlemeler 13.1 Bilgi ve İletişim 13.2 Raporlama 13.3 Kayıt ve Dosyalama Sistemi 13.4 Hata, Usulsüzlük ve Yolsuzlukların Bildirilmesi 14.1 İç İzleme 14.2 Değerlendirme

Tablo 6

Faaliyet Alanlarına Göre Ürün Ve Hizmetler

FAALİYET ALANLARINA GÖRE ÜRÜN VE HİZMETLER	
FAALİYET ALANI: EĞİTİM	FAALİYET ALANI: YÖNETİM İŞLERİ
Hizmet-1: Rehberlik Hizmetleri <ul style="list-style-type: none"> Psikolojik Danışma Sınıf İçi Rehberlik Hizmetleri Meslek Tanıtımı ve Yönlendirme 	Hizmet-1: Öğrenci işleri hizmeti <ul style="list-style-type: none"> Kayıt-Nakil işleri Devam-devamsızlık Sınıf geçme
Hizmet-2: Sosyal-Kültürel Etkinlikler <ul style="list-style-type: none"> Satranç Yarışmalar Kültürel Geziler Kermes ve Şenlikler Sosyal Kulüp ve Toplum Hizmeti Çalışmaları 	Hizmet-2: Öğretmen işleri hizmeti <ul style="list-style-type: none"> Derece terfi Hizmet içi eğitim Özlük hakları Sendikal Hizmetler
Hizmet-3: Spor Etkinlikleri <ul style="list-style-type: none"> Futbol, Basketbol Oryantiring Masa tenisi Voleybol Langırt 	Hizmet-3: Mali İşlemler <ul style="list-style-type: none"> Okul Aile Birliği işleri Bütçe işlemleri Bakım-onarım işlemleri Taşınır Mal işlemleri
<ul style="list-style-type: none"> Resmi Bayram Törenleri 	
FAALİYET ALANI: ÖĞRETİM	FAALİYET ALANI: YETİŞKİN EĞİTİMİ VE VELİLERLE İLİŞKİLER
Hizmet-1: Öğretimin Planlanması <ul style="list-style-type: none"> Planlar Öğretmenler Kurulu Zümre toplantıları 	Hizmet-1: Sağlık Hizmetleri
Hizmet-2: Öğretimin Uygulanması <ul style="list-style-type: none"> Sınıf içi uygulamalar Gezi ve inceleme Kazanım değerlendirme 	Hizmet-2: Kurslar
Hizmet-3: Öğretimin Değerlendirilmesi <ul style="list-style-type: none"> Dönem içi değerlendirmeler 	Hizmet-3: Velilerle İlgili Hizmetler <ul style="list-style-type: none"> Veli toplantıları Veli iletişim hizmetleri Okul-Aile Birliği faaliyetleri Veli seminerleri

Tablo 7*Faaliyet Alanlarına Göre Ürün Ve Hizmetler*

ÜRÜN VE HİZMETLER	
Öğrenci kayıt, kabul ve devam işleri	Eğitim hizmetleri
Öğrenci başarısının değerlendirilmesi	Öğretim hizmetleri
Sınav işleri	Toplum hizmetleri
Sınıf geçme işleri	Kulüp çalışmaları
Öğrenim belgesi düzenleme işleri	Öğrenim Belgesi
Personel işleri	Sosyal, kültürel ve sportif etkinlikler
Öğrenci davranışlarının değerlendirilmesi	Burs hizmetleri
Öğrenci sağlığı ve güvenliği	Bilimsel araştırmalar
Okul çevre ilişkileri	Yaygın eğitim
Rehberlik	Mezunlar (Öğrenci)

Okulumuzda öğrencilerimizin kayıt, nakil, devam-devamsızlık, not, öğrenim belgesi düzenleme işlemleri e-okul yönetim bilgi sistemi üzerinden yapılmaktadır.

Öğretmenlerimizin özlük, derece-kademe, terfi, hizmet içi eğitim, maaş ve ek ders işlemleri Mebbis ve KBS sistemleri üzerinden yapılmaktadır. Okulumuzun mali işlemleri ilgili yönetmeliklere uygun olarak yapılmaktadır.

Okulumuzun rehberlik anlayışı sadece öğrenci odaklı değildir, Sınıf öğretmenlerimize, öğrenci ve velilere yönelik seminerler düzenlemekte, çeşitli anket ve envanterler uygulamaktadır. Düzenli olarak veli görüşmeleri yapılmaktadır. Bu faaliyetler çerçevesinde okulumuzda davranış problemi gözlemlenen sınıf ve öğrencilerin olumlu davranış kazanmaları amaçlanmaktadır.

Okulumuz İl ve İlçe Milli Eğitim Müdürlüğümüz tarafından düzenlenen sosyal, kültürel ve sportif yarışmalara katılmaktadır. Okulumuzda kültürel ve eğitsel geziler, kermes gibi faaliyetler düzenlenmektedir.

2024-2028 Stratejik Planlama Ekibi olarak planımızın hazırlanması aşamasında katılımcı bir yapı oluşturmak için ilgili tarafların görüşlerinin alınması ve plana dahil edilmesi gerekli görülmüş ve bu amaçla paydaş analizi çalışması yapılmıştır. Ekibimiz tarafından iç ve dış paydaşlar belirlenmiş, bunların önceliklerinin tespiti yapılmıştır.

Paydaş görüş ve beklentileri SWOT (GZFT) Analizi Formu, Çalışan Memnuniyeti Anketi, Öğrenci Memnuniyeti Anketi, Veli Anketi Formu kullanılmaktadır. Aynı zamanda öğretmenler kurulu toplantıları, Zümre toplantıları gibi toplantılarla görüş ve beklentiler tutanakla tespit edilmekte okulumuz bünyesinde değerlendirilmektedir.

İç Paydaşlar: Okulun bir parçasıdır ve her faaliyetten doğrudan etkilenir. Okul Müdürü, Müdür Yardımcıları, öğretmenler, öğrenciler, destek personeli ve okul aile birliği üyeleri gibi...

Dış Paydaşlar: Okulun bir parçası değildir ve okulda gerçekleşen her faaliyetten dolaylı olarak etkilenir. Veliler, İl ve İlçe Milli Eğitim Müdürlükleri, Valilik, Kamu kurum ve kuruluşları, muhtarlar, sivil toplum ve özel sektör kuruluşları vb. olarak sıralanabilir.

Paydaş Analizi Ve Sınıflamasında Kullanılan Kavramlara İlişkin Açıklamalar :

Paydaş: kurumun gerçekleştirdiği faaliyetlerden etkilenen taraflardır.

Paydaşlar şu başlıklar altında ele alınmaktadır.

Lider: kurumda herhangi bir kademede görev alan çalışanlar içerisinde liderlik özellikleri olan kişilerdir.

Çalışan : kurum çalışanıdır.

Müşteri: ürün, hizmet ve süreçten etkilenen herkeştir.

Temel Ortak: Kurum faaliyetlerini gerçekleştirmek üzere kendi seçimi üzerine değil zorunlu olarak kurulan ortaklıklardır.

Stratejik Ortak: kurumun faaliyetlerini gerçekleştirmek üzere kendi seçimi üzerine kurduğu ortaklıktır.

Tedarikçi: kurumun faaliyetlerini gerçekleştiren ihtiyaç duyduğu kaynakları temin eden kuruluşlardır.

Ürün/Hizmet: herhangi bir hizmet/üretim sürecinin çıktısıdır.

Tablo 8
Paydaş Listesi

PAYDAŞIN ADI	PAYDAŞ TÜRÜ	NEDEN PAYDAŞ	HEDEF KİTLE / YARARLANICI	TEMEL ORTAK	STRATEJİK ORTAK	ÇALIŞAN	TEDARİKÇİ
Milli Eğitim Bakanlığı	Dış Paydaş	MEB politika üretir, genel bütçe merkezden gelir, Hesap verilen mercidir.		√			√
Valilik ve Kaymakamlık	Dış Paydaş	Kurumumuzun üstü konumunda olup, hesap verilecek mercidir.		√			
İl ve İlçe Milli Eğitim Müdürlüğü	Dış Paydaş	Müdürlüğüne bağlı okul ve kurumları belli bir plan dâhilinde yönetmek ve denetlemek, inceleme ve soruşturma işlerini yürütmek.	√	√			
Okullar	Dış Paydaş	İlk ve Ortaokullar tedarikçi konumundadır. Ortaöğretimler stratejik ortağımızdır.	√	√	√		√
Yönetici ve Öğretmenler	İç Paydaş	Hizmet veren personeldir.	√	√	√	√	
Öğrenciler	İç Paydaş	Hizmetin sunulduğu paydaşlardır. İç ve dış paydaş kabul edilebileceği gibi iç paydaş görülmesi daha uygundur.	√	√	√		
Okul Aile Birlikleri	İç Paydaş	Okulun eğitim öğretim ortamları ve imkânlarının zenginleştirilmesi için çalışır.		√	√	√	√
Memur ve Hizmetliler	İç Paydaş	Görevli personeldir.		√	√	√	
Belediye	Dış Paydaş	Çevre düzenlemesi altyapıyı hazırlar.	√		√		√
İlçe Jandarma Komutanlığı	Dış Paydaş	Okul ve çevresinin güvenliği için gerekli önlemleri alır					
İlçe Toplum Sağlığı Merkezi	Dış Paydaş	Sağlık taramaları yapar ve koruyucu sağlık önlemleri alır.		√			
Meslek odaları	Dış Paydaş	Yaygın ve mesleki eğitim hizmetlerini yapar.			√		
Sendikalar	Dış Paydaş	Personel örgütlenmesi yapar.			√	√	
Muhtarlıklar	Dış Paydaş	Halk ile iletişimi gerçekleştirir.	√		√		√
Sivil Savunma İl Müdürlüğü	Dış Paydaş	Sivil savunma hizmetleri yürütür.			√		
Türk Telekom İl Müdürlüğü	Dış Paydaş	Haberleşme ve iletişim eksikliklerini giderir.			√		√
Medya	Dış Paydaş	Yazılı, sözlü ve görsel yayın yapar.	√		√		24

Tablo 9

Paydaş Analizi

Paydaşlar	Kurum İçi-Dışı		Paydaş Türü					
	İç Paydaş	Dış Paydaş	Lider	Çalışanlar	Hedef Kitle	Temel Ortak	Stratejik Ortak	Tedarikçi
Yöneticilerimiz	√		√	√				
Öğretmen	√		√	√				
Öğrenci	√				√			
Veli		√			√		0	0
Okul Aile Birliği	√				√	√	√	
Memur ve Hizmetliler	√			√				
Okullar		√				√		
Bakanlık Merkez Teşkilatı		√				√		
Ankara Valiliği		√				√		
Ankara Büyükşehir Belediye Başkanlığı		√					√	
Mamak Kaymakamlığı		√				√	√	
Mamak İlçe Milli Eğitim Müdürlüğü		√				√		
Mamak Belediye Başkanlığı		√					√	√
Mamak Mal Müdürlüğü		√					√	
İlçe Jandarma Komutanlığı		√					√	
Üniversiteler		√			0		√	0
Eğitim Sendikaları		√					0	
İl Sağlık Müdürlüğü		√					0	0
İlçe Toplum Sağlığı Merkezi		√					√	
Semt Kliniği		√					√	
Kantin İşleticileri		√					√	√
Staj yapılan kurumlar		√			0		√	0
O: Bazı Paydaşlar, bir kısmı ile ilişki vardır.								
V: Paydaşların tamamı								

Tablo 10

Paydaş Önem Etki Matrisi

PAYDAŞIN ADI	Önem		Etki	
	Önemli	Önemsiz	Güçlü	Zayıf
Milli Eğitim Bakanlığı	√			Birlikte çalış
Kaymakamlık	√		Birlikte çalış	
İlçe Milli Eğitim Müdürlükleri	√		Birlikte çalış	
Okullar		√		İzle
Yöneticiler	√		Çalışmalara dâhil et	
Öğretmenler	√		Çalışmalara dâhil et	
Öğrenciler	√		Çalışmalara dâhil et	
Okul Aile Birlikleri	√		Çalışmalara dâhil et	
Memur ve Hizmetliler	√		Çalışmalara dâhil et	
Belediye		√	Bilgilendir	
İlçe Sağlık Müdürlüğü		√		İzle
Meslek odaları		√	Bilgilendir	
Sendikalar		√		İzle
Muhtarlıklar		√		İzle

Tablo 11
Paydaş Stratejisi

	GÜÇLÜ	ZAYIF
ÖNEMLİ	<p>Bilgilendir - Birlikte Çalış</p> <ul style="list-style-type: none"> ▪ Öğrenciler ▪ Öğretmenler ▪ Okul Aile Birliği ▪ İlçe Milli Eğitim Müdürlüğü ▪ Kaymakamlık ▪ Okullar ▪ Memur ve Hizmetliler 	<p>Kapasiteyi geliştir, çıkarlarını gözet İzle – Birlikte Çalış</p> <ul style="list-style-type: none"> ▪ Milli Eğitim Bakanlığı ▪ Belediye ▪ Sendikalar ▪ Staj yapılan işletmeler
ÖNEMSİZ	<p>Etkilerini gider, kendini savun Bilgilendir - Gözet</p> <ul style="list-style-type: none"> ▪ İlçe Mal Müdürlüğü ▪ İlçe Sağlık Müdürlüğü ▪ Meslek Odaları 	<p>İzle veya gözet</p> <ul style="list-style-type: none"> ▪ Muhtarlıklar



Önceliklendirilen paydaşlar bu aşamada kapsamlı olarak değerlendirilir. Paydaşlar değerlendirilirken cevap aranabilecek sorular şunlardır:

- Paydaş, Okulun hangi faaliyeti/hizmeti ile ilgilidir?
- Paydaşın Okulun beklentileri nelerdir?
- Paydaş, Okulun faaliyetlerini/hizmetlerini ne şekilde etkilemektedir?(olumlu-olumsuz)
- Paydaşın Okulun etkileme gücü nedir?
- Paydaş, Okulun faaliyetlerinden/hizmetlerinden ne şekilde etkilenmektedir? (olumlu-olumsuz)
- Paydaş analizi kapsamında, Okulun sunduğu ürün/hizmetlerle bunlardan yararlananlar ilişkilendirilir.
- Böylece, hangi ürün/hizmetlerden kimlerin yararlandığı açık bir biçimde ortaya konulur.
- Ürün/Hizmet Tablosu, yararlanıcıların ilgili olduğu ürün/hizmetleri bir arada görebilmek ve her bir ürün/hizmetin hangi yararlanıcıları ilgilendirdiğini görselleştirebilmek için faydalı bir araçtır.

Tablo 12

Yararlanıcı Ürün Hizmet Matrisi

Ürün/Hizmet Yararlanıcı	Personel işleri	Rehberlik ve Yönlendirme	Öğrenci başarısının değerlendirilmesi	Öğrenci kayıt, kabul ve devam işleri	Öğrencilere Ücretsiz Ders Kitabı Dağıtımı	Sınav işleri	Sınıf geçme işleri	Öğrenim belgesi	Sportif Faaliyetler	Sosyal ve Kültürel Faaliyetler	Öğrenci davranışlarının değerlendirilmesi	Öğrenci sağlığı ve güvenliği	Mezunlar (Öğrenci)	Eğitim-Öğretimi ve Yönetimi Geliştirme Çalışmaları	Fiziki Nitelik Geliştirme Çalışmaları	Staj işleri	Okul çevre ilişkileri
Milli Eğitim Bakanlığı	√	√	√	√	√	√								√	√	√	
Ankara Valiliği	√													√	√		√
Ankara İl Millî Eğitim Müdürlüğü	√	√		√	√	√			√	√		√		√	√	√	
Mamak Kaymakamlığı	√				√					√				√	√		
Mamak İlçe Millî Eğitim Müdürlüğü	√	√	√	√	√	√	√	√	√	√	√	√	√	√	√	√	√
Okullar		√							√	√				√	√	√	√
Yöneticilerimiz	√	√	√	√	√	√	√	√	√	√	√	√	√	√	√	√	√
Öğretmenler	√	√	√		√	√	√		√	√	√	√	√	√			√
Öğrenciler		√			√	√			√	√		√	√				√
Okul aile birlikleri															√		√
Memur ve Hizmetli	√														√		√
Staj yapılan işletmeler			√													√	
Belediye									√	√					√		√
İlçe Sağlık Müdürlüğü											√						
Meslek odaları		√											√				
İlçe Jandarma Komutanlığı																	√
Eğitim Sendikaları	√													√			√
Muhtarlıklar															√		√

Kurumumuzun temel paydaşları öğrenci, veli ve öğretmen olmakla birlikte eğitimin dışsal etkisi nedeniyle okul çevresinde etkileşim içinde olunan geniş bir paydaş kitlesi bulunmaktadır. Paydaşlarımızın görüşleri anket, toplantı, dilek ve istek kutuları, elektronik ortamda iletilen önerilerde dâhil olmak üzere çeşitli yöntemlerle sürekli olarak alınmaktadır.

Paydaş anketlerine ilişkin ortaya çıkan temel sonuçlara altta yer verilmiştir.

Tablo 13

Memnuniyet Anketi – Öğrenci

ÖĞRENCİLER İÇİN ÖRNEK		MEMNUNİYET ANKET SONUCU	
SIRA NO	GÖSTERGELER	SONUÇ	SONUÇ %
01-	Okulda kendimi güvende hissediyorum.	4,1	85,5
02-	Okul temiz ve hijyeniktir.	3,8	75,8
03-	Okulun fiziki koşullarını yeterlidir.	4,1	82,2
04-	Okul, yeni kabul edilen öğrencilere uygun desteği sağlar.	4,4	87,2
05-	Farklı kültürlerden gelen öğrencilerin bu okulda memnuniyetle karşılanacağını düşünüyorum.	3,8	75,9
06-	Öğretmenlerime ihtiyaç duyduğumda kolaylıkla görüşebilirim.	4,4	87,9
07-	Okul müdürüne ihtiyaç duyduğumda kolaylıkla görüşebilirim.	4,0	79,4
08-	Okul rehberlik servisinden ihtiyaçlarım doğrultusunda faydalanabiliyorum.	4,4	88,7
09-	Okul meslek seçimim konusunda hedefler belirlememde ve bu hedeflere ulaşmamda yeterli rehberlik ediyor.	4,2	83,7
10-	Mesleki gelişimimle ilgili yapılan etkinlikleri (seminer, okul dışı faaliyetler..) yeterli buluyorum.	3,3	66,7
11-	Okulumda mesleki eğitimimi destekleyici fiziki donanım ve alt yapının yeterli olduğunu düşünüyorum.	4,1	83
12-	Staj imkânlarından en verimli şekilde faydalanmamız için gerekli rehberlik ve yerleştirmenin doğru yapıldığını düşünüyorum.	4,2	83,7
13-	Okulumda yer almam için birçok fırsat var.	4,0	80,85
14-	Okul bana yeterli ders dışı etkinlik olanakları sunuyor.	3,3	66,67
15-	Okul kulüpleri amacına uygun şekilde gelişimime katkı sağlıyor.	3,6	72,34
16-	Öğretmenlerim sınıfta adil kurallara sahipler ve tarafsızlar.	3,5	70,92
17-	Öğretmenlerim beni daha iyi performans göstermem için teşvik ediyor.	4,0	80,85
18-	Öğretmenlerim derslerin işlenişinde farklı ve ilgi çekici yöntemlerle kullanır.	3,9	77,3
19-	Okul kantininde yeterli ve sağlıklı yiyecekler var.	2,7	53,2
20-	DYK'leri yeterli buluyorum.	3,3	66,67
21-	Sınav ve ödevlerin beni değerlendirmek için adil ve yeterli olduğunu düşünüyorum.	3,8	76,6
22-	Okulda düzenlenen sanatsal ve kültürel faaliyetler yeterlidir.	3,4	68,8
23-	Okulda öğrencilerin görüşleri dikkate alınır.	3,2	63,8
GENEL DEĞERLENDİRME		3,8	76,3

Tablo 14

Memnuniyet Anketi – Öğretmen

ÖĞRETMEN İÇİN ÖRNEK		MEMNUNİYET ANKET SONUCU	
SIRA NO	GÖSTERGELER	SONUÇ	SONUÇ %
01-	Okulun misyonu ve vizyonunu tam olarak anlıyorum.	4,3	85,7
02-	Okulda eğitim ve yönetim kalitesi sürekli olarak geliyor.	3,6	71,4
03-	Okul temiz ve hijyeniktir.	4,6	91,8
04-	Okul, öğrencilerin ve personelin güvenliğini sağlamak için uygun güvenlik önlemleri alır.	4,2	83,7
05-	Okul, yeni kabul edilen öğrencilere uygun desteği sağlar.	4,7	93,9
06-	Okulumuz mesleki yeterliliğimi geliştirmek için eğitim fırsatları sunuyor.	4,2	83,7
07-	Okul yönetimimiz öğretmenleri etkin bir şekilde yönlendirir.	4,4	87,8
08-	Okulumuz, öğrencilerin öğrenme ilgisini uyandıracak bir öğrenme ortamı oluşturmuştur.	4,2	83,7
09-	Etkili bir öğretmen olmak için ihtiyaç duyduğum kaynaklara erişimim var.	4,5	89,8
10-	Bana sunulan kaynakları kullanmak için gerekli eğitime sahibim.	4,7	93,9
11-	Okulumuzun, farklı ihtiyaçları olan öğrencileri desteklemek için etkin bir politikası vardır.	4,6	91,8
12-	Okulumuz müfredat uygulamasını etkin bir şekilde izler.	4,8	95,9
13-	Okulumuz, velilere uygun etkinlikler düzenlemektedir.	4,3	85,7
14-	Diğer öğretmenlerle iş birliği yaparım.	4,5	89,8
15-	Okul personeli arasında dostane bir ilişki sürdürülür.	4,4	87,8
16-	Takım ruhumuz ve moralimiz yüksek.	4,4	87,8
17-	Okulumuza aidiyet hissediyorum.	4,3	85,7
GENEL DEĞERLENDİRME		4,4	87,6

Tablo 13

Memnuniyet Anketi – Veli

VELİ İÇİN ÖRNEK		MEMNUNİYET ANKET SONUCU	
SIRA NO	GÖSTERGELER	SONUÇ	SONUÇ %
01-	Okulun misyonu ve vizyonunu tam olarak anlıyorum.	4,4	87,8
02-	Okulda eğitim ve yönetim kalitesi sürekli olarak geliyor.	3,9	78,6
03-	Okul temiz ve hijyeniktir.	4,5	90,1
04-	Okul, öğrencilerin ve personelin güvenliğini sağlamak için uygun güvenlik önlemleri alır.	4,0	80,9
05-	Okul, yeni kabul edilen öğrencilere uygun desteği sağlar.	4,5	90,1
06-	Okul, çocuğumun okumaya olan ilgisini geliştirmesine yardımcı olabilir.	4,3	85,5
07-	Okul çocuğumun öğrenme ilgisini güçlendiriyor.	4,5	89,3
08-	Okul çocuğumun ahlaki gelişimini teşvik edebilir.	4,2	84,7
09-	Okulda kullanılan değerlendirme yöntemleri çocuğumun gelişimini tüm yönleriyle anlamama yardımcı oluyor.	4,4	87,8
10-	Okul, çocuğumun öğrenme performansı ve gelişimi hakkında beni iyi bilgilendiriyor.	4,1	81,7
11-	Okul çocuğuma duygusal rahatsızlık ve öğrenme güçlükleri ile karşılaştığında yeterli desteği ve rehberlik sağlar.	4,2	84
12-	Öğretmenlerin benimle iletişim kurma yöntemlerinden memnunum.	4,4	87,8
13-	Herhangi bir problem durumunda müdür endişelerime cevap veriyor.	4,4	87,8
14-	Okulda, velilerin ihtiyaçlarına uygun eğitim faaliyetleri düzenlenir.	3,5	70,2
15-	Okul, çocukların gelişimini desteklemek için velilerle iyi bir ilişki kurar.	4,2	84,7
16-	Okul, aktif veli katılımını teşvik eder.	4,1	82,4
17-	Okulun veli etkinliklerine aktif olarak katılıyorum.	3,9	77,1
18-	Bir veli olarak okula aidiyet hissediyorum.	4,1	81,7
19-	Çocuğumun ev ödevlerini tamamlamasını sağlarım.	4,2	84,7
20-	Çocuğumu okumaya teşvik ederim.	4,8	95,4
21-	Çocuğumun her gün okula gitmesini sağlarım.	4,8	96,2
22-	Çocuğumun eğitiminde aktif bir ortağım.	4,7	93,1
GENEL DEĞERLENDİRME		4,3	85,5

Kuruluş içi analiz; insan kaynaklarının yetkinlik düzeyi, kurum kültürü, teknoloji ve bilişim altyapısı, fiziki ve mali kaynaklara ilişkin analizlerin yapılarak okul/kurumun mevcut kapasitesinin değerlendirilmesidir. Ayrıca, bu bölümde okul/kurumun teşkilat şemasına da yer verilir.

Etkili bir okul/kurum içi analiz süreci; okul/kurumun kaynaklarını, varlıklarını, özelliklerini, yeterliliklerini, yeteneklerini, fırsat alanlarını ve başarısızlıklarını belirlemek için okul/kurumun içinde etkileşime giren tüm bileşenlerinin değerlendirildiği bir süreçtir. Okul/kurum içi analiz sürecinde yararlanılabilecek farklı araçlar vardır. Her bir aracın analiz sürecinin bir diğlisi olarak sunacağı katkı değerlidir. Örneğin, insan kaynakları verileri eğitim planlaması ya da iş değerlendirmeleri gibi alanlarda yapılacak analizlere katkı sağlayacaktır. Ne kadar fazla araçtan faydalanılırsa okul/kurumun durumuna dair o kadar net bir tablo çizilmiş olacaktır. Okul/kurumların okul/kurum içi analiz sürecinde kullanabilecekleri araçlar, içerikleri ve nasıl erişim sağlayabileceklerine dair bilgiler Tablo 14’te verilmiştir.

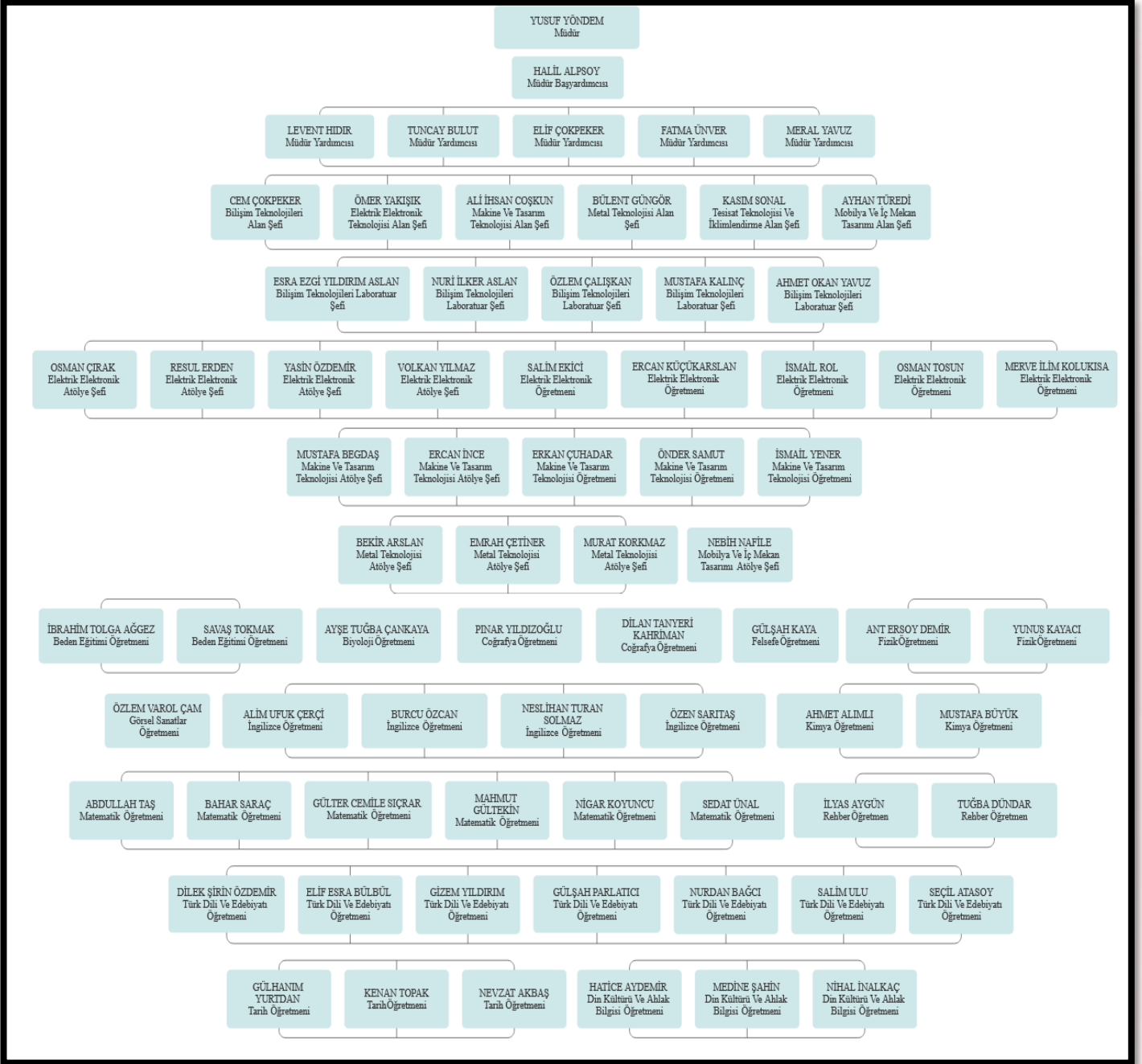
Tablo 14

Okul/Kurum İçi Analiz İçerik Tablosu

Okul/Kurum İçi	Analiz İçerik Tablosu
Öğrenci sayıları	Sınıf kademeleri, meslek alan dalları, kaynaştırma öğrencileri, yabancı uyruklu öğrenciler gibi demografik özelliklere dair detaylı sınıflandırmaları kapsamalıdır. e-Okul kayıtları kullanılarak hazırlanabilir.
Akademik başarı verileri	e-Okul kayıtları kullanılarak erişim sağlanabilir.
Sosyal-kültürel-bilimsel ve sportif başarı verileri	Belirtilen alanlarda yarışma ödülleri ya da lisansları olan öğrencilere dair sayısal verileri kapsamalıdır.
Öğrenme stilleri envanteri	Okul rehberlik servisi tarafından uygulanmaktadır. Devam-devamsızlık verileri e-Okul kayıtları kullanılarak erişim sağlanabilir. Aynı
Devam-devamsızlık verileri	e-Okul kayıtları kullanılarak erişim sağlanabilir. Aynı zamanda okul rehberlik servisi tarafından devamsızlık nedenleri anketi uygulanarak detaylı bir analiz gerçekleştirilmesi önerilmektedir.
Okul disiplinini etkileyen faktörler anketi	Okul rehberlik servisi tarafından uygulanmaktadır.
İnsan kaynakları verileri	İdareci, öğretmen ve destek personeline dair sayısal veriler, lisans ya da yüksek lisans programlarından mezuniyet durumlarını da kapsamalıdır.
Öğretmenlerin hizmet içi eğitime katılma oranları	MEBBİS verileri kullanılarak erişim sağlanabilir.
Öğrenme ortamı verileri	Okulun fiziki yapısına (ana ve ek binalar, kapalı spor salonu vb.) ve öğrenme ortamlarına (sınıf sayısı, laboratuvar ve kütüphane vb.) dair verileri içermelidir.
Okul/kurum ortamını değerlendirme anketi	Okul rehberlik servisi tarafından uygulanmaktadır.

Şekil 3

Okul Teşkilat Yapısı



Tablo 15*Çalışanların Görev Dağılımı*

Çalışanın Unvanı	Görevleri
Okul /Kurum Müdürü	Ortaöğretim kurumları yönetmeliği madde 78
Müdür Baş Yardımcısı	Ortaöğretim kurumları yönetmeliği madde 79
Müdür Yardımcısı	Ortaöğretim kurumları yönetmeliği madde 80-81-82
Atölye ve Bölüm Şefleri	Ortaöğretim kurumları yönetmeliği madde 85
Öğretmenler	Ortaöğretim kurumları yönetmeliği madde 86
Yönetim İşleri ve Büro Memuru	Ortaöğretim kurumları yönetmeliği madde 94
Yardımcı Hizmetler Personeli	Ortaöğretim kurumları yönetmeliği madde 94

Tablo 16*İdari Personelin Hizmet Süresine İlişkin Bilgiler*

Hizmet Süreleri	2024 Yılı İtibarıyla	
	Kişi Sayısı	%
1-4 Yıl	1	1.5
5-6 Yıl	2	3
7-10 Yıl	19	28.7
10.....Üzeri	44	66.6

Tablo 17*Okul/Kurumda Oluşan Yönetici Sirkülasyonu Oranı*

	Yıl İçerisinde Okul/Kurumdan Ayrılan Yönetici Sayısı			Yıl İçerisinde Okul/Kurumda Göreve Başlayan Yönetici Sayısı		
	2021	2022	2023	2021	2022	2023
TOPLAM	1	1	1	-	3	1

Tablo 18*İdari Personelin Katıldığı Hizmet İçi Programları*

Adı ve Soyadı	Görevi	Katıldığı Çalışmanın Sayısı
Yusuf YÖNDEM	Müdür	1
Halil ALPSOY	Müdür Başyardımcısı	3
Tuncay BULUT	Müdür Yardımcısı	2

Tablo 19*Öğretmenlerin Hizmet Süreleri (Yıl İtibarıyla)*

Hizmet Süreleri	Kadın	Erkek	Toplam
	22	44	66
1-3 Yıl	-	1	1
4-6 Yıl	2	-	2
7-10 Yıl	7	12	19
11-15 Yıl	12	12	24
16-20	-	3	3
20 ve üzeri	1	16	17

Tablo 20*Kurumda Gerçekleşen Öğretmen Sirkülasyonunun Oranı*

	Yıl İçerisinde Kurumdan Ayrılan Öğretmen Sayısı			Yıl İçerisinde Kurumda Göreve Başlayan Öğretmen Sayısı		
	2021	2022	2023	2021	2022	2023
TOPLAM	2	5	7	5	8	4

Tablo 21*Öğretmenlerin Katıldığı Hizmet İçi Eğitim Programları*

	Yönetimle İlgili	Kişisel Gelişim	Mesleki Gelişim
Kadın	6	17	9
Erkek	10	23	18

Tablo 22

Kurumdaki Mevcut Hizmetli/ Memur Sayısı

	Görevi	Erkek	Kadın	Eğitim Durumu	Hizmet Yılı	Toplam
1	Memur	1		Lisans	27	1
2	Hizmetli	-	-	-	-	-

Tablo 23

Çalışanların Görev Dağılımı

Çalışanın Ünvanı	Görevleri
Okul /Kurum Müdürü	Ortaöğretim kurumları yönetmeliği madde 78
Müdür Baş Yardımcısı	Ortaöğretim kurumları yönetmeliği madde 79
Müdür Yardımcısı	Ortaöğretim kurumları yönetmeliği madde 80-81-82
Atölye ve Bölüm Şefleri	Ortaöğretim kurumları yönetmeliği madde 85
Öğretmenler	Ortaöğretim kurumları yönetmeliği madde 86
Yönetim İşleri ve Büro Memuru	Ortaöğretim kurumları yönetmeliği madde 94
Yardımcı Hizmetler Personeli	Ortaöğretim kurumları yönetmeliği madde 94

Tablo 24

Okul/Kurum Rehberlik Hizmetleri

Mevcut Kapasite				Mevcut Kapasite Kullanımı ve Performans					
Psikolojik Danışman Norm Sayısı	Görev Yapan Psikolojik Danışman Sayısı	İhtiyaç Duyulan Psikolojik Danışman Sayısı	Görüşme Odası Sayısı	Danışmanlık Hizmeti Alan			Rehberlik Hizmetleri İle İlgili Düzenlenen Eğitim/Paylaşım Toplantısı vb. Faaliyet Sayısı		
				Öğrenci Sayısı	Öğretmen Sayısı	Veli Sayısı	Öğretmenlere Yönelik	Öğrencilere Yönelik	Vellilere Yönelik
2	2	-	2	80	3	13	60	112	2

Okulumuz yeniliklere önem vermekte ve gelişmeleri aktif olarak takip etmektedir. Öğretmenlerimiz dersleri daha etkili ve öğrencilere olabildiğince faydalı hale getirmek için teknolojiyi aktif olarak kullanmaktadır. Ders içerikleri yer yer öğretmenlerimiz tarafından etkileşimli hale getirilerek aktif katılım teşvik edilmekte, başarıyı yükseltmeye yönelik çalışmalar sürdürülmektedir.

Teknolojik kaynaklar başta olmak üzere okulumuzda bulunan çalışma durumundaki donanım malzemesine ilişkin bilgiye alttaki tabloda yer verilmiştir.

Tablo 25*Teknolojik Araç-Gereç Durumu*

Araç-Gereçler	2021	2022	2023	İhtiyaç
Akıllı Tahta Sayısı	65	65	65	-
Masaüstü Bilgisayar Sayısı	150	150	150	-
Taşınabilir Bilgisayar Sayısı	3	3	6	-
Projeksiyon Sayısı	5	5	5	-
Tarayıcı	3	3	3	-
TV Sayısı	2	3	3	-
Yazıcı Sayısı	10	20	20	-
Fotokopi Makinası Sayısı	2	2	3	-
İnternet Bağlantı Hızı	128 Mbit	128 Mbit	128 Mbit	-

Okulumuzda öğrenci kaydı, öğrenci nakli, personel ve öğretmen görevlendirmesi, bilgi edinme ve yazışmalar gibi iş ve işlemler başta MEBBİS ve e-Okul sistemleri olmak üzere, Doküman Yönetim Sistemi (DYS), Özel Öğretim Kurumları, Aday Öğretmen Modülü, BİLSEM Grup Tarama Sistemi Mobil Uygulaması, Yatırım İşlemleri, MEİS, e-Alacak, e-Burs, TEFBİS, e-Soruşturma, e-İtiraz, e-Sınav, e-Mezun, İKS, MTSK, Engelli Birey Modülü, RAM, Randevu Sistemi, Öğretmenevleri, Online Tahsilat, Mal, Hizmet ve Yapım Harcamaları, Özlük, Halk Eğitimi, Açık Öğretim Kurumları, e-Okul, Veli Bilgilendirme Sistemi, e-Denklik, Soru Bankası, Ödenek Takip Modülü, Özel Barınma Hizmetleri, Yurt Dışı Görev Takip Modülü, Yurt Dışı Teşkilatı Modülü, Kardeş Okul Modülü, Yurt Dışı Mali İşler Modülü, Uluslararası Anlaşmalar Modülü, Burslar Modülü, Proje Yönetim Sistemi, Kitap Seçim Modülü, MEB İşçi Ücret Bordro Modülü, İşyeri Sağlık ve Güvenlik Birimi Modülü, MEB Ajanda Mobil Uygulaması, Resmî Burslu Öğrenci Sistemi (REBUS) gibi bilişim sistemleri teknolojileri aracılığıyla yapılmaktadır.

Öğrenci, veli ve vatandaşların kurumumuzla ilgili gelişmelerden haberdar olabilmeleri için okul web sitemiz <https://ortakoyeml.meb.k12.tr/> aktif olarak hizmet vermektedir. Sitede okulumuz ile ilgili genel birçok bilgi, kurum standartları, tamamlanmış ve sürdürülmekte olan projeler gibi içeriklerin yanı sıra personel, öğretmenler ve öğrencilerle ilgili içerikler yer almakta, gerekli tüm duyurular zamanında hem site üzerinden hem de veli bilgilendirme sistemi üzerinden SMS aracılığıyla ilgililere ulaştırılmaktadır. Gündem doğrultusunda haberler ve duyurular sıklıkla yenilenmekte, okul tanıtımı site üzerinden ilgilenenlere aktarılmaktadır.

Bilişim Teknolojileri alanında yer alan bazı dersler kapsamında yapılacak etkinliklerle genel kültür ve alan derslerine ait kazanımların öğrencilere aktarılmasında kullanılmak üzere etkileşimli içeriklerin üretilmesi ve aktif bir şekilde kullanılması için çalışmalar yapılmaya başlanmıştır.

Tablo 26*Fiziki Mekân Durumu*

Fiziki Mekân	Var	Yok	Adedi	İhtiyaç	Açıklama
Öğretmen Çalışma Odası	X		2	-	-
Ekipman Odası	X		1	-	-
Kütüphane	X		1	-	-
Rehberlik Servisi	X		2	-	-
Resim Odası	X		1	-	-
Müzik Odası		X	-	-	-
Çok Amaçlı Salon	X		1	-	-
Spor Salonu	X		1	-	-

Okulumuzda finansal ve fiziksel kaynakların yönetimi süreci titizlikle yürütülmektedir. Finansal kaynaklar yıllık bütçe planına göre oluşturulmakta ve giderlerle ilgili düzenlemeler Okul Aile Birliği ve komisyonlar tarafından gerçekleştirilmektedir. Okulumuz, kar amacı gütmeyen bir kuruluş olarak faaliyet göstermektedir ve yıllık bütçe gelirleri, Okul Aile Birliği'ne yapılan veli bağışları, kantin kira geliri ve hayırsever vatandaşların yapmış oldukları bağışlardan oluşmaktadır.

Eğitim-öğretim kalitesinin ve kurum kültürünün istenilen düzeye ulaşması için öğrenci, veli ve işbirliği yapılan kuruluşlarla sinerji yaratılarak birlikte çalışmalar yapılmakta ve süreç iyileştirme ekiplerine bu kuruluşların temsilcilerinin katılımı sağlanmaktadır. Ayrıca, diğer iş birlikleriyle Okul Aile Birliği çalışanları, Okul Gelişim Yönetim Ekibi ve toplantılarda bir araya gelerek bilgi paylaşımında bulunmakta ve tüm gelir ve giderler gelir gider defterine ve Tefbis sistemine işlenmektedir.

Tablo 26*Kaynak Tablosu*

Kaynak Tablosu	2024	2025	2026	2027	2028	TOPLAM
Genel Bütçe						
Diğer (Okul Aile Birlikleri)	74.240,37 TL	89.088,44 TL	106.906,12 TL	128.287,34 TL	153.944,80 TL	552.467,07 TL
TOPLAM						

Tablo 27*Harcama Kalemleri*

Harcama Kalemi	Çeşitleri
Personel	Sözleşmeli olarak çalışan personelin (sekreter temizlik, güvenlik) ücret, vergi, sigorta vb. giderleri
Onarım	Okul/kurum binası ve tesisatlarıyla ilgili her türlü küçük onarım; makine, bilgisayar, yazıcı vb. bakım giderleri
Sosyal-sportif faaliyetler	Etkinlikler ile ilgili giderler
Temizlik	Temizlik malzemeleri alımı
İletişim	Telefon, faks, internet, posta, mesaj giderleri
Kırtasiye	Her türlü kırtasiye ve sarf malzemesi giderleri

Tablo 28

Gelir-Gider Tablosu

YILLAR	2021		2022		2023	
	GELİR	GİDER	GELİR	GİDER	GELİR	GİDER
Temizlik		6.037,20		40.452,00		51.460,00
Küçük Onarım		-		-		-
Bilgisayar Harcamaları		-		367.800,00		-
Büro Makinaları Harcamaları		25.000,00		10.000,00		-
Telefon	34.747,15	184,75	426.925,30	2.435,50	58.427,50	2.611,50
Sosyal Faaliyetler		-		-		-
Kırtasiye		3.525,20		6.237,80		4.356,00
GENEL		34.747,15		426.925,30		58.427,50

Tablo 29

Norm Kadro Durumu

Sıra No	Unvan-Branşı	Norm	Mevcut	İhtiyaç	Sözleşmeli	Fazla
1	Müdür	1	1	-	-	-
2	Müdür Baş Yardımcısı	1	1	-	-	-
3	Müdür Yardımcısı	6	4	2	-	-
4	Bilişim Teknolojileri	4	6	-	-	2
5	Elektrik-Elektronik Teknolojileri	8	9	-	-	1
6	Makine Teknolojileri	6	6	-	-	-
7	Metal Teknolojisi	2	4	-	-	2
8	Mobilya ve İç Mekan Tasarımı	2	2	-	-	-
9	Tesisat Teknolojisi ve İklimlendirme	1	1	-	-	-
10	Beden Eğitimi	2	2	-	-	-
11	Biyoloji	1	1	-	-	-
12	Coğrafya	2	2	-	-	-
13	Felsefe	1	1	-	-	-
14	Fizik	2	2	-	-	-
15	Görsel Sanatlar	1	1	-	-	-
16	İngilizce	3	4	-	-	1
17	Kimya/Kimya Teknolojisi	1	2	-	-	1
18	Matematik	5	5	-	-	-
19	Rehberlik	2	2	-	-	-
20	Tarih	3	3	-	-	-
21	Türk Dili ve Edebiyatı	6	6	-	-	-
22	Din Kültürü ve Ahlak Bilgisi	3	-	3	-	-
TOPLAM		63	65	5	-	7 ⁴⁰

Tablo 30*Öğrenci Durumu*

Öğrenci Durumu	2021	2022	2023
Genel Mevcut	545	550	502
Ortalama Sınıf Mevcudu	21	21	19
Mevcudu En Fazla Olan Sınıf	32	27	27
Mevcudu En Az Olan Sınıf	8	8	8
Kaynaştırma Eğitimine Tabi Öğrenci Sayısı	14	15	13
Rehberlik Hizmetinden Yararlanan Öğrenci Sayısı	113	198	94
Mezun Sayısı	136	78	97
Ulusal Sınava Giren Öğrenci Sayısı	105	65	90
Ulusal Sınavda Başarı Sağlayan Öğrenci Sayısı	6	5	6

Tablo 31*Kitap Verileri*

Kitap Verileri	2021	2022	2023
Kütüphanedeki kitap sayısı	1440	1780	2500
Öğrenci Başına Düşen Kitap Sayısı	1	1	2

Tablo 32*Sosyal Kulüpler Ve Etkinlikler*

Sosyal Kulüpler Ve Etkinlikler	2021	2022	2023
Kurulan Sosyal Kulüp Sayısı	10	10	7
Okulda Yapılan Etkinlik Sayısı	1	2	2
Sosyal Etkinliklere Katılım Oranı	%25	%27	%30
Sportif Etkinliklere Katılım Oranı	%80	%85	%90

Tablo 33*Öğretmen Durumu*

Öğretmen Durumu	2021	2022	2023
Genel Mevcut	76	72	66

Tablo 34*Personel Devam Durumu*

Personel Devam Durumu	2021	2022	2023
Rapor Alan Personel Sayısı	27	40	41
Zorunlu İzinler Hariç İzin Süreleri	26	42	99
Haftalık Sevk Sayısı	2	1	3

Okulumuzda 29 Erasmus+ projesi ile 18 farklı Avrupa ülkesine 230'dan fazla öğrenci ziyarette bulunmuştur. Her yıl farklı alanlarda yapılan projelerle bu sayı artmaktadır. Tablo 24 okulumuzda gerçekleştirilmiş AB Erasmus+ projelerini göstermektedir. Bununla birlikte belediye ile ortak iki proje aktif olarak yürütülmektedir.

Tablo 35*Avrupa Birliği Projeleri*

Avrupa Birliği Projeleri
SEiSC : SmartDress - Akıllı giyinme ve sürdürülebilir moda için yeterlilikler
QUID: Kalite, Kapsayıcılık ve Dijitalleşme
SADOC :Okul Odaklı Toplumsal Değişim Eylemleri Yoluyla Genç Öğrencilerin 21. Yüzyıl Kapasitesinin Geliştirilmesi
OWN :İş Başında Uygulamalı Karma Eğitim: Öğrenen Olmaktan Sahip Olmaya / KALİTELİ, SÜRDÜRÜLEBİLİR, ETKİLİ VE SOSYAL KAPSAYICILIĞI OLAN EĞİTİMCİLERİN YETİŞTİRİLMESİ
EROVET+ : AVRUPALI VETERİNER ÖĞRENCİLERİN BECERİ BOŞLUĞUNU DOLDURMAK
BEE VET :İnşaat Sektöründe Mesleki Eğitim ve Öğretimi Dönüştürmek: Haydi 21. yüzyıl becerilerini artıralım
FIVE :Mesleki Eğitimin Gelecekteki Gelişimi: Avrupa çapında mesleki eğitim alanındaki iyi uygulamaların paylaşılması
SELF-E: Kendi kendine girişimcilik: fikirler nasıl eyleme dönüştürülür
SBA : Dijital Ekonomi için Okul İş Birliği
VET-FEST: Ulusötesi ve Ulusal Mesleki Eğitim ve Öğretim Ağları için 12 Etkinlik

Okulumuz sportif faaliyetler kapsamında farklı branşlarda kurum içi müsabakalar düzenlemekte, faal olarak görev yapan iki antrenör ile mahalli karşılaşmalarda yer almaktadır.

Çevre analizinde; okulumuzu etkileyebilecek dışsal değişimler ve eğilimler değerlendirilmiştir. PEST Analizi faktörlerin incelenerek önemli ve hemen harekete geçilmesi gerekenleri tespit etmek ve bu faktörlerin, olumlu veya olumsuz kimleri etkilediğini ortaya çıkarmak için yapılan analizdir. Okulumuzda PEST Analizi, politik(siyasi), ekonomik, sosyal ve teknolojik faktörlerin incelenerek önemli ve hemen harekete geçirilmesi gerekenleri tespit etmek ve bu faktörlerin olumlu (fırsat) veya olumsuz (tehdit) etkilerini ortaya çıkarmak için yapılan bir analizdir. Politik, ekonomik, sosyal ve teknolojik değişimlerin sakıncalı(tehdit) taraflarından korunmak, avantajlı(fırsat) taraflarından yararlanmaya çalışmaktır. Okulumuz politik, ekonomik, sosyal ve teknolojik alanlardaki çevre değişkenlerini değerlendirmiş, bu değişkenlerin okulun gelişimine nasıl katkı sağlayacağını ya da okul gelişimini nasıl engelleyeceğini belirlenmiştir. Bu değişkenlerden okulumuzun gelişimine katkı sağlayacak olanlar bir fırsat olarak değerlendirilmiştir. Bunun yanı sıra okul gelişimini engelleyebilecek olan değişkenler ise tehdit olarak alınmış ve planlama yapılırken bu tehditler göz önünde bulundurulmuştur. Sosyal faktörler çevrenin sosyokültürel değerleri ve tutumları ile ilgilidir.

Bu değer ve tutumlar okulumuzun çalışanları ve hizmet sunduğu kesimler açısından önemlidir. Çünkü bu konular örgütün stratejik hedeflerini, amaçlarını etkileyebilir, kurum açısından bir fırsat ya da tehdit oluşturabilir. Sosyal açıdan çevre analizi yapılırken kurumun bulunduğu çevredeki yaşantı biçimi, halkın kültürel düzeyi, toplumsal gelenekler vb. konular dikkate alınmalı, bu konuların kurum açısından bir fırsat mı yoksa tehdit unsuru mu olduğu tespit edilmelidir. Teknolojik alandaki hızlı gelişmeler, telefon, radyo, televizyon ve internet gibi günümüz haberleşme araçları çevrede olup bitenlerden zamanında haberdar olma olanakları yanında, yazılı haberleşmenin ifade güçlüklerini ortadan kaldırmış, hatta birtakım olayları görerek anında izleyebilme olasılığını gerçekleştirmiş bulunmaktadır.

Herhangi bir haber, mesaj veya önemli bir olay, dünyanın herhangi bir yerine vakit geçirmeksizin çok çabuk ulaşmakta; dünyanın herhangi bir yerinden başka bir yere bilgi ve deneyim transferi gerçekleştirilebilmektedir. Bu durum bilimsel, teknik ve düşünsel alanlarda meydana gelen gelişmelerin iyi veya kötü sonuçlarıyla bütün dünyaya yayılmasını sağlamaktadır.

Böylece, dünyada kişiler arası ilişkilerde olduğu kadar, grup ve uluslararası ilişkilerde de sosyokültürel yönden hızlı değişimler meydana gelmektedir. Bilimsel, teknik ve düşünsel değişimler, eğitim ve öğretim alanındaki sistem ve yöntemleri de temelinden değişime zorlamaktadır.

Kurumumuz çevre analizi yapılırken, Türk eğitim sisteminin genel yapısı, Bakanlığımızın ve İl Milli Eğitim Müdürlüğümüzün; dünyada ve AB ülkelerinde genel durum ve eğilimler ve eğitimde yeni yaklaşımlara ait görüşleri ile pedagojik ve akademik gereklerin yanında ilgili tarafların görüşleri dikkate alınmıştır. Bu bölümde çevre analizi ve üst politika belgeleriyle uyumu ele alınmıştır.

Bu aşamada bölgemizdeki politik, ekonomik, sosyal-kültürel ve teknolojik faktörler analiz edilmiştir.

Politik / Yasal Faktörler	Ekonomik Faktörler
<ul style="list-style-type: none"> ▪ İlgili Mevzuat ▪ MEB Strateji Belgesi ▪ Milli Eğitim Şura Kararları ▪ İş kanunları ▪ Çevresel Düzenlemeler ▪ Politik İstikrar ▪ Kamu Mali Kontrol Yönetimi ▪ Kamu ve özel kuruluşların Destekleri ▪ Uluslar Arası İlişkiler 	<ul style="list-style-type: none"> ▪ Dünyadaki genel ekonomik durum ▪ Uluslararası ekonomik kuruluşlar ▪ Ulusal-Makro Ekonomik Durum ▪ İstihdam Politikaları ve İşgücü durumu ▪ Orta Vadeli Program ▪ 9. Kalkınma Planı ▪ Bölgesel Ekonomik Durum ▪ Enerji ve Maliyet
Sosyal / Kültürel Faktörler	Teknolojik Faktörler
<ul style="list-style-type: none"> ▪ 12.Kalkınma Planı ▪ Toplumdaki Etkili Değerler ▪ Eğitimde Fırsat Eşitliği ▪ Çevreye Duyarlılık ▪ Tüketici Eğilimleri ▪ Sağlık Bilinci ▪ Nüfus Artış Oranı ▪ Yeni ihtiyaç ve isteklerle satın alma eğilimleri ▪ Toplumdaki etkili değerler 	<ul style="list-style-type: none"> ▪ Bilişim Teknolojileri ▪ Bilgi Toplumu Stratejileri ▪ Teknoloji Gelişme Hızı ▪ Enerji Kaynakları ve Kullanılabilirlik ▪ Yeni ürünler ▪ Alternatif ve yeni teknolojiler ▪ Girdi kaynakları – maliyet ▪ Endüstri ve Eğitim ▪ Harcamalar

Çevresel Etkenler

- Hava ve su kirlenmesi,
- Toprak yapısı,
- Bitki örtüsü,
- Doğal kaynakların korunması için yapılan çalışmalar,
- Çevrede yoğunluk gösteren hastalıklar,
- Doğal afetler (deprem kuşağında bulunma, Covid 19, kene vakaları vb.)

Okulumuzun temel istatistiklerinde verilen okul künyesi, çalışan bilgileri, bina bilgileri, teknolojik kaynak bilgileri ve gelir gider bilgileri ile paydaş anketleri sonucunda ortaya çıkan sorun ve gelişime açık alanlar iç ve dış faktör olarak değerlendirilerek GZFT tablosunda belirtilmiştir. Dolayısıyla olguyu belirten istatistikler ile algıyı ölçen anketlerden çıkan sonuçlar tek bir analizde birleştirilmiştir.

Kurumun güçlü ve zayıf yönleri donanım, malzeme, çalışan, iş yapma becerisi, kurumsal iletişim gibi çok çeşitli alanlarda kendisinden kaynaklı olan güçlülükleri ve zayıflıkları ifade etmektedir ve ayrımda temel olarak okul müdürü/müdürlüğü kapsamından bakılarak iç faktör ve dış faktör ayrımı yapılmıştır.

Tablo 36

İçsel Faktörler

Güçlü Yönlerimiz	Zayıf Yönlerimiz
<ul style="list-style-type: none"> Alana yerleşmiş öğrencilerin üst sınıfa geçiş oranının yüksek olması Bilgisayar laboratuvarının olması ve öğrencilerimizin faydalanabilmesi Öğrencilerin birbirleri ile ilişkilerinin olumlu olması Sınıf mevcutlarının kalabalık olmaması Ulusal ve uluslararası projelerin yapılmasından dolayı öğrencilerin değişik yerleri görmeleri ve yurt dışında staj yapma imkânının olması. Gelişmeleri yakından takip eden öğretmen sayısının fazla olması Öğretmen kadrosunun genç, dinamik ve mesleki deneyimlerinin yüksek bir yapıya sahip olması Öğretmen ve idareciler arasındaki iletişimin olumlu ve uyumlu olması Çalışanlarımızın sorumluluk bilincine sahip olmaları Doktora ve yüksek lisans yapan öğretmen olması Kadro lu memurumuzun olması Okul aile birliğinin çalışmalarına aktif katılımın sağlanması Öğrencisini rahat bir şekilde okula göndermesi Açık ve kapalı spor salonumuzun olması Z Kütüphanenin olması Atölyelerin yeterli büyüklükte olması Beyaz Bayrak ve Beslenme Dostu okul olması Konferans salonunun olması Akıllı tahtaların olması Atölye ve laboratuvarlarda donanımın yeterli olması Güvenlik kameralarının olması Bina fiziki yapısının bakımlı olması Okul bahçesinde öğrencilerin rahatça kullanabilecekleri dinlenme ve oturma alanları olması Binanın ısınma şartlarına uygun olması Okul kantininden elde edilen gelirlerin okulun ihtiyacı için kullanılması Sponsor firmaların sağlamış olduğu katkılar Belediyelerin yapmış oldukları katkılar İdareci sayısının yeterli olması Gerekli duyuruların zamanında yapılması Yönetim, Personel, öğrenci ve veli sürekli iletişim halindedir. Sektörle iş birliği halinde olunması Okul web sayfasının kullanılması ve sürekli güncel tutulması Sosyal medya araçlarının etkin olarak kullanılması 	<ul style="list-style-type: none"> Öğrencilerin devamsızlık oranının yüksek olması. Öğrencelerin kitap okuma oranının yeterli düzeyde olmaması Bazı öğrencilerin hazırbulunuşluk düzeylerinin düşük olması Üniversiteye yerleşme oranının düşük olması Yardımcı personel sayısının yetersiz olması Bazı velilerin okula karşı ilgisiz oluşu Veli toplantılarına katılımın istenilen düzeyde olmaması Bazı velilerin sosyal kültürel etkinliklere destek vermemesi Bina yerleşkesinin şehir merkezine uzak olması Kalorifer tesisatının eski olması İnternet ağının yetersiz olması Mobil şebekelerin çekim gücünün zayıf olması Okul konumu itibarıyla sosyal etkileşim merkezlerinin okul çevresine uzak olması Merkezi bütçeden ayrılan payın yeterli olmaması Okulumuzun okul aile birliği gelirlerinin yeterli olmaması Firmalar ve hayırseverlerden yeterli destek alınmaması Meslek liselerinde alan dal öğretmenlerinin yöneticilik görevini tercih etmemesi Bazı velilerin okul ile iş birliğinin istenilen düzeyde olmaması

Tablo 37*Dışsal Faktörler*

Fırsatlarımız	Tehditlerimiz
<ul style="list-style-type: none"> Ulusal eğitim vizyonunda mesleki eğitime önem veriliyor olması. Bir milyon öğretmeni, bir milyon fikir projesi. Meslek lisesinde staj yapan öğrencilere devlet katkısının olması. Merkezi bütçeden eğitim öğretime ayrılan payın her yıl artış eğiliminde olması. Sanayinin ara eleman ihtiyacının fazla olması. Toplumda eğitim öğretime verilen önemin her geçen sene artma eğiliminde olması. Eğitimde yeni teknolojilerin kullanımının artması Fatih projesi E-okul, e-devlet, EBA gibi platformların eğitim öğretime sağlamış olduğu katkılar. 12 yıllık kesintisiz eğitimin zorunlu olması. İhtiyaçlar doğrultusunda sürekli geliştirilen ve güncellenen mevzuat. Beyaz bayrak projesi. Okulun yurtdışı projelerinde öncelikli olması. Sıfır atık projesi. Sivil toplum kuruluşlarının çevreyle ilgili olumlu çalışmaları. (TEMA) 	<ul style="list-style-type: none"> Eğitim politikalarında sık sık değişiklik yapılması Toplumdaki sosyo-ekonomik düzeyin eşit olmaması Okulun bulunduğu çevrenin sosyokültürel düzeyinin düşük olması Merkezi bütçeden yeterince pay alınamıyor olması Öğrenci ve velilerimizde kitap okuma, spor yapma, sanatsal ve kültürel faaliyetlerde bulunma alışkanlığının istenen düzeyde olmaması Medyada eğitim ve öğretime ilişkin bazı olumsuz haberlerin ön plana çıkarılması Meslek lisesine yönelik olumsuz toplumsal algı Gelişen ve değişen teknolojiye uygun donatım maliyetinin ekonomik olmaması Toplumda oluşan teknoloji bağımlılığı Teknolojinin bilinçsiz kullanılıyor olması İnternet ortamının güvenilirliği ile ilgili sıkıntılar yaşanabilir olması Meslek liseleri için iki yıllık yüksek öğretime geçişlerin kaldırılması. Sık değişen mevzuat dolayısıyla yaşanan uyum sorunu Toplumda çevre bilincinin yeterince gelişmemiş olması

Gelişim ve sorun alanları analizi ile GZFT analizi sonucunda ortaya çıkan sonuçların planın geleceğe yönelim bölümü ile ilişkilendirilmesi ve buradan hareketle hedef, gösterge ve eylemlerin belirlenmesi sağlanmaktadır.

Gelişim ve sorun alanları ayrımında eğitim ve öğretim faaliyetlerine ilişkin üç temel tema olan Eğitime Erişim, Eğitimde Kalite ve kurumsal Kapasite kullanılmıştır. Eğitime erişim, öğrencinin eğitim faaliyetine erişmesi ve tamamlamasına ilişkin süreçleri; Eğitimde kalite, öğrencinin akademik başarısı, sosyal ve bilişsel gelişimi ve istihdamı da dâhil olmak üzere eğitim ve öğretim sürecinin hayata hazırlama evresini; Kurumsal kapasite ile kurumsal yapı, kurum kültürü, donanım, bina gibi eğitim ve öğretim sürecine destek mahiyetinde olan kapasiteyi belirtmektedir.

Tablo 38*Gelişim ve Sorun Alanları*

Eğitime Erişim	Eğitimde Kalite	Kurumsal Kapasite
Okullaşma Oranı	Akademik Başarı	Kurumsal İletişim
Okula Devam/ Devamsızlık	Sosyal, Kültürel ve Fiziksel Gelişim	Kurumsal Yönetim
Okula Uyum, Oryantasyon	Sınıf Tekrarı	Bina ve Yerleşke
Özel Eğitime İhtiyaç Duyan Bireyler	İstihdam Edilebilirlik ve Yönlendirme	Donanım
Yabancı Öğrenciler	Öğretim Yöntemleri	Temizlik, Hijyen
Hayat boyu Öğrenme	Ders araç gereçleri	İş Güvenliği, Okul Güvenliği

Gelişim ve sorun alanlarına ilişkin GZFT analizinden yola çıkılarak saptamalar yapılırken yukarıdaki tabloda yer alan ayrımında belirtilen temel sorun alanlarına dikkat edilmiştir.

Eğitim ve Öğretime Erişim Gelişim/Sorun Alanları Listesi

- Ortaöğretimde devamsızlık
- Ortaöğretimde örgün eğitimin dışına çıkan öğrenciler
- Zorunlu eğitimden erken ayrılma
- Temel eğitimden ortaöğretime geçiş
- Özel eğitime ihtiyaç duyan bireylerin uygun eğitime erişimi
- Hayat boyu öğrenmeye katılım
- Yükseköğretime katılım
- Okula ulaşım ağının yetersizliği

Eğitim ve Öğretimde Kalite Gelişim/Sorun Alanları

- Eğitim öğretim sürecinde sanatsal, sportif ve kültürel faaliyetler
- Okuma kültürü
- Okul sağlığı ve hijyen
- Zararlı alışkanlıklar
- Öğretmenlere yönelik hizmetiçi eğitimler
- Öğretmen yeterlilikleri
- Eğitimde bilgi ve iletişim teknolojilerinin kullanımı
- Sınav odaklı sistem ve sınav kaygısı
- Eğitsel değerlendirme ve tanılama
- Eğitsel, mesleki ve kişisel rehberlik hizmetleri
- Öğrencilere yönelik oryantasyon faaliyetleri
- Mesleki ve teknik eğitimin sektör ve işgücü piyasasının taleplerine uyumu
- Mesleki ve teknik eğitimde ARGE çalışmaları
- Atölye ve laboratuvar öğretmenlerinin sektörle ilgili özel alan bilgisi
- Mesleki eğitimde alan dal seçim rehberliği
- İşyeri beceri eğitimi ve staj uygulamaları
- Akreditasyon
- Yabancı dil yeterliliği
- Uluslararası hareketlilik programlarına katılım
- TÜBİTAK Programlarına Katılım

Kurumsal Kapasite Gelişim/Sorun Alanları

- Okul personelinin genel ve mesleki yetkinliklerinin geliştirilmesi
- Çalışma ortamları ile sosyal, kültürel ve sportif ortamların iş motivasyonunu sağlayacak biçimde düzenlenmesi
- Çalışanların ödüllendirilmesi
- Hizmetiçi eğitim kalitesi
- Yabancı dil becerileri
- Donatım eksiklerinin giderilmesi
- Okullardaki fiziki durumun özel eğitime gereksinim duyan öğrencilere uygunluğu
- Ödeneklerin okul ihtiyacına yönelik yetersizliği
- Ödeneklerin etkin ve verimli kullanımı
- Alternatif finansman kaynaklarının geliştirilmesi
- Uluslararası Fonların etkin kullanımı
- Okul-Aile Birlikleri
- İş ve işlemlerin zamanında yapılarak kamu zararı oluşturulmaması
- Web sayfası ve sosyal medyanın etkin kullanımı
- İstatistik ve bilgi temini
- Hizmetlerin elektronik ortamda sunumu
- Bilgiye erişim imkânlarının ve hızının artırılması
- Teknolojik altyapı eksikliklerinin giderilmesi
- İş güvenliği ve sivil savunma
- Diğer kurum ve kuruluşlarla işbirliği
- İç kontrol sisteminin etkin kılınması
- Bürokrasinin azaltılması
- Denetim anlayışından rehberlik anlayışına geçilememesi
- Bütünsel bir izleme-değerlendirme sisteminin kullanımı



III. BÖLÜM

GELECEĞE BAKIŞ



2024-2028
Stratejik **PLAN**



MİSYON

VİZYON

TEMEL DEĞERLER

3.1. MİSYON

Türk Milli Eğitim sisteminin genel amaçları doğrultusunda Atatürk ilke ve inkılapları doğrultusunda; Ortaköy 80.Yıl Mesleki ve Teknik Anadolu Lisesi'nde görev yapan yönetici, öğretmen ve bütün personelimizle, öğrencilerimizin öğrenmelerini sağlamak, onların bilgili, becerili ve kendine güvenen bireyler olarak yetişmelerine fırsat tanımak ve onlara 21.yüzyılın gelişen ihtiyaçlarına cevap verebilecek beceriler kazandırmak için çalışmaktayız.

3.2. VİZYON

Ülkemizin çağdaş uygarlıklar düzeyinin üstüne çıkma hedefinde, mesleki ve teknik eğitimin tüm alanında öncü kurum olmak.

3.3. TEMEL DEĞERLER

- 1) 1739 Sayılı Milli Eğitim Temel Kanun'una bağlı kalmak.
- 2) Atatürk İlke ve İnkılapları ile Atatürk Milliyetçiliği temel değerlerimizi oluşturur.
- 3) Bütün öğrenciler öğrenebilir.
- 4) Hoşgörüyü, saygıya ve güvene dayalı ilişkiler kurarız.
- 5) Biz birbirimizle değil, kendimizle yarışırız.
- 6) Ekip çalışmasıyla başarı doğru orantılıdır.
- 7) Performansı ön planda tutarız.
- 8) Eğitim Öğretim ve Yönetimde sürekli gelişmeyi sağlarız.
- 9) İnsani değerleri ön planda tutarız.
- 10) Toplumun düşünce ve ahlaki temizliğine katkıda bulunuruz.



IV. BÖLÜM

AMAÇ, HEDEF VE
STRATEJİLERİN
BELİRLENMESİ



2024-2028
Stratejik **PLAN**



TEMALAR

AMAÇLAR

HEDEFLER

STRATEJİLER

TEMA: ERİŞİM

Amaç 1: Öğrencilerin eğitim ve öğretime etkin katılımlarıyla süreci tamamlamalarını sağlamak.

Hedef 1.1: Öğrencilerin okula erişim, devam ve okulu tamamlama oranları artırılacaktır.

TEMA: KALİTE

Amaç 2: Ulusal ve uluslararası alanda mesleki yeterliliği ile kabul gören, mesleki değerlere sahip, yaratıcı, yenilikçi, girişimci, üretken, ekonomiye değer katan ehil işgücü yetiştirilmesi sağlanacaktır.

Hedef 2.1: Öğrencilerin genel derslerdeki başarı ortalamaları artırılacaktır.

Hedef 2.2: Öğrencilerin mesleki beceri ve yetkinlikleri geliştirilecektir.

Hedef 2.3: Bir üst öğrenime yerleşen mesleki ve teknik ortaöğretim öğrencileri sayısı artırılacaktır.

Hedef 2.4: Sektörle işbirlikleri artırılarak öğrencilerin pratik deneyim, burs ve istihdam imkânları artırılacaktır.

TEMA: KAPASİTE

Amaç 3: Okulun amaçlarına ulaşmasını sağlayacak kurumsal imkân ve yetkinlikler verimli ve sürdürülebilir bir şekilde geliştirilecektir.

Hedef 3.1: Okulun fiziki mekânlarının okulun ihtiyaç ve hedefleri doğrultusunda iyileştirilmesi sağlanacaktır.

Hedef 3.2: Okul yöneticilerinin ve öğretmenlerin mesleki gelişimleri güçlendirilecektir.

Hedef 3.3: Eğitim ve öğretimin bilişsel, duyuşsal ve davranışsal açıdan sağlıklı ve güvenli bir ortamda gerçekleştirilmesi için okul sağlığı ve güvenliği geliştirilecektir.

Hedef 3.4: Döner Sermaye (DÖSE) faaliyetleri artırılacaktır.

Hedef 3.5: İklim değişikliğinin olumsuz etkilerini azaltmak ve çevresel sürdürülebilirliği sağlamak için tasarruf tedbirleri kapsamında enerji verimliliği artırılacaktır.

TEMA:	ERİŞİM								
STRATEJİK AMAÇ 1.	Öğrencilerin eğitim ve öğretime etkin katılımlarıyla süreci tamamlamalarını sağlamak.								
Hedef 1.	Öğrencilerin okula erişim, devam ve okulu tamamlama oranları artırılabilecektir.								
PG NO	Performans Göstergeleri	Hedef Etkisi (%)	Başlangıç Değeri	2024 Hedef	2025 Hedef	2026 Hedef	2027 Hedef	2028 Hedef	
PG 1.1.1	Bir eğitim ve öğretim yılında devamsızlık süresi 20 günden (mazeretli ve mazeretsiz) fazla olan öğrenci oranı (%)	35	30%	28%	26	25	24	23	
PG 1.1.2	Bir eğitim ve öğretim yılında sınıf tekrar eden öğrenci oranı (%)	35	24	24	23	22	21	20	
PG 1.1.3	Bir eğitim ve öğretim yılında örgün eğitimden ayrılan öğrenci oranı (%)	30	12	12	11	11	10	10	
Stratejiler	<p>S1. Öğrencilerin devamsızlık nedenleri belirlenecek, öğrenci ve veli iş birliğiyle bu nedenleri ortadan kaldırmaya yönelik çalışmalar yürütülecektir.</p> <p>S2. Öğrenci devamsızlığının olumsuz etkilerini azaltmaya yönelik eksik kazanımların giderilmesi, sosyal etkinlikler, uzaktan öğrenme olanaklarına ilişkin farkındalık çalışmaları gibi telafi tedbirleri alınacaktır.</p> <p>S3. Okul ortamının öğrenciler için cazip hale gelmesini sağlayacak sosyal, sportif vb. imkânlar artırılabilecektir.</p> <p>S4. Sınıf tekrarı nedenleri araştırılarak buna yönelik önleyici tedbirler geliştirilecektir.</p> <p>S5. Öğrencilerin örgün eğitimden ayrılma nedenleri araştırılıp okul kaynaklı nedenlerin ortadan kaldırılmasına yönelik tedbirler alınacaktır.</p> <p>S6. Özel eğitim ihtiyacı olan öğrencilerin uygun alanda eğitim alabilmeleri için rehberlik ve yönlendirme faaliyetleri yapılacaktır.</p> <p>S7. Öğrencilerin okula, okul kültürüne ve eğitim alacakları alana uyumunu güçlendirmek için çalışmalar yürütülecektir.</p>								

TEMA:	KALİTE								
STRATEJİK AMAÇ 2	Ulusal ve uluslararası alanda mesleki yeterliliği ile kabul gören, mesleki değerlere sahip, yaratıcı, yenilikçi, girişimci, üretken, ekonomiye değer katan ehil işgücü yetiştirilmesi sağlanacaktır.								
Hedef 2.1	Öğrencilerin genel derslerdeki başarı ortalamaları artırılabilecektir.								
PG NO	Performans Göstergeleri	Hedef Etkisi (%)	Başlangıç Değeri	2024 Hedef	2025 Hedef	2026 Hedef	2027 Hedef	2028 Hedef	
PG 2.1.1	Matematik dersi not ortalaması	20	44,5	46	48	50	52	54	
PG 2.1.2	Türk dili ve Edebiyatı dersi not ortalaması	20	41,59	45	47	51	53	55	
PG 2.1.4	Yabancı dil dersleri not ortalaması	20	53,51	54	56	58	58	60	
PG 2.1.5	Öğrenci başına okunan kitap ortalaması	20	2	4	6	8	10	12	
Stratejiler	<p>S1. Öğrencilerin genel derslerdeki kazanım eksiklikleri tespit edilerek destekleme ve yetiştirme kurslarıyla akademik yeterliklerinin artırılması sağlanacaktır.</p> <p>S2. Uzaktan eğitim videoları aracılığıyla öğrencilerin tamamlayıcı ve destekleyici eğitim almaları sağlanacaktır.</p> <p>S3. Okulda düzenlenen münazara, panel vb. etkinlikler vasıtasıyla öğrencilerin dili kullanma ve kendilerini ifade etme becerileri geliştirilecektir.</p> <p>S4. Öğrencilerin kitap okumasını teşvik etmek için etkinlikler düzenlenecektir.</p> <p>S5. Okul içinde makale, kompozisyon yazma, resim yapma vb. yarışmalar düzenlenecek ve öğrencilerin ödüllendirilmesi sağlanacaktır.</p> <p>S6. Derslerde proje tabanlı yöntem kullanılarak öğrencilerin analiz, sentez ve değerlendirme becerilerinin geliştirilmesi sağlanacaktır.</p> <p>S7. Her bir öğrencinin hazır bulunuşluk seviyesine uygun en az bir proje ve etkinliğe katılması sağlanacaktır.</p>								

TEMA:	KALİTE								
STRATEJİK AMAÇ 2.	Ulusal ve uluslararası alanda mesleki yeterliliği ile kabul gören, mesleki değerlere sahip, yaratıcı, yenilikçi, girişimci, üretken, ekonomiye değer katan ehil işgücü yetiştirilmesi sağlanacaktır.								
Hedef 2.2	Öğrencilerin mesleki beceri ve yetkinlikleri geliştirilecektir.								
PG NO	Performans Göstergeleri	Hedef Etkisi (%)	Başlangıç Değeri	2024 Hedef	2025 Hedef	2026 Hedef	2027 Hedef	2028 Hedef	
PG 2.2.1	Meslek dersleri yıl sonu puan ortalaması	15	65	68	70	71	72	73	
PG 2.2.2	Beceri eğitimi yıl sonu puan ortalaması	10	90	90	90	95	95	100	
PG 2.2.3	Beceri eğitimi alan öğrencilerden işletmenin öğrenci becerileri ile ilgili memnuniyet oranı	10	70	72	74	76	78	80	
PG 2.2.4	Beceri eğitimi alan öğrencilerden işletmenin mesleki etik ile ilgili memnuniyet oranı	10	58	60	65	70	75	80	
PG 2.2.5	Öğrencilerin beceri eğitimi aldıkları işletmeden memnuniyet oranı	10	80	82	84	86	88	88	
PG 2.2.9	Buluş, patent, marka ve faydalı model başvuru sayısı	15	0	1	1	2	2	2	
Stratejiler	<p>S1. Meslek derslerinde proje tabanlı yöntem kullanılarak öğrencilerin analiz, sentez ve değerlendirme becerilerinin geliştirilmesi sağlanacaktır.</p> <p>S2. Bakanlık tarafından hazırlanan eğitim-iş ahlakı ve öğrenci yeterlilikleri anketlerinin işletmenin işlemler ve öğrenciler tarafından doldurması sağlanacaktır. Anket sonuçları değerlendirilerek sonuçlara uygun stratejiler belirlenecektir.</p> <p>S3. Öğrencilerin atölye ve laboratuvar derslerinde fiziki mekân sorumluluğu alması sağlanarak öğrencilerde sorumluluk bilinci geliştirilecektir.</p> <p>S4. Mesleki ve teknik eğitimle ilgili yerel, ulusal ve uluslararası boyutta düzenlenen etkinliklere katılım sağlanacaktır.</p> <p>S5. Öğrencilerin alanlarında becerilerini geliştirmelerini, mesleki yeterliklerinin farkına varmalarını sağlamak amacıyla fikri mülkiyet alanında çalışmalar geliştirilecektir.</p>								

TEMA:	KALİTE								
STRATEJİK AMAÇ 2.	Ulusal ve uluslararası alanda mesleki yeterliliği ile kabul gören, mesleki değerlere sahip, yaratıcı, yenilikçi, girişimci, üretken, ekonomiye değer katan ehil işgücü yetiştirilmesi sağlanacaktır.								
Hedef 2.3	Bir üst öğrenime yerleşen mesleki ve teknik ortaöğretim öğrencileri sayısı artırılabacaktır.								
PG NO	Performans Göstergeleri	Hedefe Etkisi (%)	Başlangıç Değeri	2024 Hedef	2025 Hedef	2026 Hedef	2027 Hedef	2028 Hedef	
PG 2.3.2	Ön lisans programlarına yerleşen öğrenci oranı	20	7	10	11	12	14	15	
PG 2.3.3	Lisans programlarına yerleşen öğrenci oranı	40	2	3	4	5	6	7	
Stratejiler	S1. Destekleme ve yetiştirme kurslarıyla öğrencilerin genel bilgi ve kültür derslerindeki yeterlilikleri artırılabacaktır. S2. Dijital platformlarla öğrenciler akademik anlamda desteklenecektir. S3. Öğrencileri ilgi, yetenek ve ihtiyaçları doğrultusunda bir üst öğrenim programına hazırlayacak mesleki ve eğitsel rehberlik faaliyetleri yürütülecektir.								

TEMA:	KALİTE								
STRATEJİK AMAÇ 2.	Ulusal ve uluslararası alanda mesleki yeterliliği ile kabul gören, mesleki değerlere sahip, yaratıcı, yenilikçi, girişimci, üretken, ekonomiye değer katan ehil işgücü yetiştirilmesi sağlanacaktır.								
Hedef 2.4	Bir üst öğrenime yerleşen mesleki ve teknik ortaöğretim öğrencileri sayısı artırılabacaktır.								
PG NO	Performans Göstergeleri	Hedefe Etkisi (%)	Başlangıç Değeri	2024 Hedef	2025 Hedef	2026 Hedef	2027 Hedef	2028 Hedef	
PG 2.4.1	Rehberlik servisi tarafından Öğrenci görüşmeleri sayısı	25	112	120	140	160	180	200	
PG 2.4.2	Rehberlik servisi tarafından Veli görüşmeleri sayısı	25	45	40	50	60	70	80	
PG 2.4.3	Rehberlik servisi tarafından Sınıf Rehber Öğretmeni görüşmeleri sayısı	25	23	25	30	35	40	45	
PG 2.4.4	Düzenlenen etkinlik sayısı (Kariyer günü, gezi, seminer vb)	25	24	30	32	34	36	40	
Stratejiler	S1. Sınıf rehber öğretmen ve okul rehber öğretmen arasındaki çalışma iş birliği güçlendirilerek sağlıklı ruh yapısına sahip, kendisini keşfetmeyi öğrenmiş mutlu bireyler yetiştirmeyi sağlamak amacıyla etkinlikler/uygulamalar gerçekleştirilecektir. S2. Rehberlik faaliyetlerinin önemi ile ilgili öğretmenlere yönelik farkındalık faaliyetleri geliştirilecektir. S3. Öğrencilerin yaş dönem özellikleri, bu dönemde karşılaşılabilecek sorunlar ve bu sorunlarla baş etme, öğrenci-veli sağlıklı iletişim kurma yöntemleriyle ilgili velilere yönelik etkinlikler düzenlenerek velilerin eğitim süreçlerinde yer alması sağlanacaktır. S4. Mesleki ve teknik ortaöğretimden mezun ve alanlarında başarı sağlamış bireylerle birlikte kariyer günleri düzenlenerek öğrencilerin motivasyonlarının artırılması sağlanacaktır. S5. Sektörle iş birliği içinde seminer düzenlenerek öğrencilerde girişimcilik konusunda farkındalıklarının artırılması sağlanacaktır.								

TEMA:	KALİTE								
STRATEJİK AMAÇ 2.	Ulusal ve uluslararası alanda mesleki yeterliliği ile kabul gören, mesleki değerlere sahip, yaratıcı, yenilikçi, girişimci, üretken, ekonomiye değer katan ehil işgücü yetiştirilmesi sağlanacaktır.								
Hedef 2.5	Sektörle işbirlikleri artırılarak öğrencilerin pratik deneyim, burs ve istihdam imkânları artırılacaktır.								
PG NO	Performans Göstergeleri	Hedefe Etkisi (%)	Başlangıç Değeri	2024 Hedef	2025 Hedef	2026 Hedef	2027 Hedef	2028 Hedef	
PG 2.5.1	Sektörle iş birliği kapsamında imzalanan protokol sayısı	20	10	4	6	8	10	12	
PG 2.5.2	Protokol kapsamında beceri eğitimi alan öğrenci sayısı	20	5	20	25	30	35	40	
PG 2.5.3	Protokol kapsamında düzenlenen işbaşı eğitimlerine katılan öğretmen sayısı	20	2	4	4	6	6	10	
PG 2.5.4	Protokol kapsamında burs alan öğrenci sayısı	20	0	5	5	10	10	10	
PG 2.5.5	Protokol imzalanan kurum/kuruluşlarda mezuniyetten sonra istihdam edilen öğrenci sayısı	20	8	6	8	10	12	14	
Stratejiler	S1. Öğrencilerin burs, staj/beceri eğitimi ve istihdam imkânlarını artırmak, öğretmenlerin mesleki gelişimlerini sağlamak amacıyla işbaşı eğitimleri düzenlemek için mesleki ve teknik ortaöğretimde eğitimi verilen alanlarda sektörle iş birliğini güçlendirecek protokollerin sayısı artırılacaktır. S2. İmzalanan protokollerin yürütülme süreçleri ve uygulama sonuçları izlenerek elde edilen veriler ulusal boyutta oluşturulan protokol izleme sistemine girilecektir. S3. Merkezi ve mahallî düzeyde protokoller kapsamında düzenlenen işbaşı eğitimlerine öğretmenlerin katılımı sağlanacaktır. S4. Okul yöneticilerinin sektörle iletişim ve iş birliği becerileri güçlendirilecektir.								

TEMA:	KAPASİTE							
STRATEJİK AMAÇ 3.	Okulun amaçlarına ulaşmasını sağlayacak kurumsal imkân ve yetkinlikler verimli ve sürdürülebilir bir şekilde geliştirilecektir.							
Hedef 3.1	Okulun fiziki mekânlarının okulun ihtiyaç ve hedefleri doğrultusunda iyileştirilmesi sağlanacaktır.							
PG NO	Performans Göstergeleri	Hedefe Etkisi (%)	Başlangıç Değeri	2024 Hedef	2025 Hedef	2026 Hedef	2027 Hedef	2028 Hedef
PG 3.1.1	İyileştirilen fiziki mekân (derslik, spor salonu, kütüphane, pansiyon vb.) sayısı	25	4	2	2	2	2	2
PG 3.1.2	Sektörle iş birliği içerisinde yenilenen atölye ve laboratuvar sayısı	25	2	2	2	2	2	2
PG 3.1.3	Fiziksel mekanların temizlik ve hijyenine ilişkin memnuniyet oranı (%)	25	55	65	65	70	80	80
PG 3.1.4	Altyapı ve donatım eksikliği bulunan fiziksel birim sayısı	25	10	9	8	7	6	5
Stratejiler	<p>S1. Okulun fiziki mekânlarının durum tespiti yapılacak ve iyileştirilmesi için önceliklendirilmiş bir plan doğrultusunda çalışmalar yapılacaktır.</p> <p>S2. Fiziki mekânların iyileştirilmesi için kamu idareleri, belediyeler ve işverenlerle iş birlikleri yapılacaktır.</p> <p>S3. Atölye ve laboratuvarların iyileştirilmesi için sektör ile iş birlikleri yapılacaktır. S4. Bilişim altyapısını güçlendirmek amacıyla sektörle iş birlikleri yapılacaktır.</p> <p>S5. Temizlik ve hijyen memnuniyet düzeyi belirlemek için anketler uygulanarak yapılacak değerlendirmeler sonucunda gerekli tedbirler alınacaktır.</p>							

TEMA:	KAPASİTE							
STRATEJİK AMAÇ 2.	Okulun amaçlarına ulaşmasını sağlayacak kurumsal imkân ve yetkinlikler verimli ve sürdürülebilir bir şekilde geliştirilecektir.							
Hedef 3.2	Okul yöneticilerinin ve öğretmenlerin mesleki gelişimleri güçlendirilecektir.							
PG NO	Performans Göstergeleri	Hedefe Etkisi (%)	Başlangıç Değeri	2024 Hedef	2025 Hedef	2026 Hedef	2027 Hedef	2028 Hedef
PG 3.2.1	Hizmet içi eğitim alan yönetici ve öğretmen oranı (%)	25	100	100	100	100	100	100
PG 3.2.2	İş başı eğitim alan atölye ve laboratuvar öğretmeni oranı (%)	25	1,5	3	4,5	6	7,5	9
PG 3.2.3	Hizmet içi eğitim alan atölye ve laboratuvar öğretmeni oranı (%)	25	100	100	100	100	100	100
PG 3.2.4	Uzaktan hizmet içi eğitime katılan öğretmen oranı (%)	25	100	100	100	100	100	100
Stratejiler	<p>S1.Okul yöneticilerinin ve öğretmenlerin mesleki gelişim ihtiyaçları tespit edilerek, bu ihtiyaçları gidermeye yönelik bir mesleki gelişim planı hazırlanacaktır.</p> <p>S2.Sektörle yapılan iş birlikleri kapsamında atölye ve laboratuvar öğretmenlerinin iş başı eğitim almaları sağlanacaktır.</p> <p>S3.Kültür öğretmenlerinin alanlarında mesleki gelişimlerini ve öğretmenlik yeterliklerini geliştirmek için yerel ve merkezi düzeyde eğitim almaları sağlanacaktır.</p> <p>S4.Atölye ve laboratuvar öğretmenlerinin alanlarında mesleki gelişimlerini ve öğretmenlik yeterliklerini geliştirmek için yerel ve merkezi düzeyde eğitim almaları sağlanacaktır.</p> <p>S5.Okul yöneticilerinin ve öğretmenlerin uzaktan hizmet içi eğitimlere katılmaları teşvik edilecektir.</p> <p>S6.Okul personelinin motivasyon, iş doyumu ve kurumsal bağlılık düzeylerini artıracak çalışmalar yapılacaktır.</p>							

TEMA:	KAPASİTE								
STRATEJİK AMAÇ 3.	Eğitim ve öğretimin bilişsel, duyuşsal ve davranışsal açıdan sağlıklı ve güvenli bir ortamda gerçekleştirilmesi için okul sağlığı ve güvenliği geliştirilecektir.								
Hedef 3.3	Eğitim ve öğretimin bilişsel, duyuşsal ve davranışsal açıdan sağlıklı ve güvenli bir ortamda gerçekleştirilmesi için okul sağlığı ve güvenliği geliştirilecektir.								
PG NO	Performans Göstergeleri	Hedefe Etkisi (%)	Başlangıç Değeri	2024 Hedef	2025 Hedef	2026 Hedef	2027 Hedef	2028 Hedef	
PG 3.3.1	Atölye ve laboratuvarlarda yaşanan iş kazası sayısı	10	0	0	0	0	0	0	
PG 3.3.2	Okulda yaşanan kaza sayısı	10	0	0	0	0	0	0	
PG 3.3.3	Bağımlılıkla mücadele ile ilgili konularda eğitim alan öğrenci ve öğretmen sayısı	10	120	140	140	150	150	160	
PG 3.3.4	Akran zorbalığı ve siber zorbalıkla ilgili konularda eğitim alan öğrenci ve öğretmen sayısı	10	250	300	300	350	350	400	
PG 3.3.5	Sağlıklı beslenme ve obezite ile ilgili konularda verilen eğitim alan öğrenci ve öğretmen sayısı	10	40	50	50	50	50	50	
PG 3.3.6	Hijyen, gıda güvenliği, bulaşıcı hastalıklar ile ilgili konularda verilen eğitim alan öğrenci ve öğretmen sayısı	10	200	250	250	300	300	350	
PG 3.3.7	Disiplin kuruluna sevk edilen olayı sayısı	10	25	20	18	16	14	12	
PG 3.3.8	Sivil savunma eğitimlerine katılan öğrenci ve öğretmen sayısı	15	80	100	120	140	160	180	
PG 3.3.9	Afet ve acil durum tatbikat sayısı	15	2	3	3	4	4	5	
Stratejiler	<p>S1. Atölye ve laboratuvarlarda iş kazası yaşanmaması için bilgilendirme faaliyetleri yapılacak ve eğitim ortamları iş güvenliği ve sağlığına uygun hâle getirilecektir.</p> <p>S2. Öğrenci, öğretmen ve velilerde farkındalık oluşturmak için bağımlılıkla mücadele, akran zorbalığı, siber zorbalık, sağlıklı beslenme ve obezite, hijyen, bulaşıcı hastalıklar ve gıda güvenliği gibi konularda alan uzmanları ile iş birliğinde eğitimler düzenlenecektir.</p> <p>S3. Okulda yaşanan disiplin olaylarının nedeni rehber öğretmen koordinasyonunda sınıf rehber öğretmeni ve öğrencilerin diğer öğretmenleriyle iş birliğinde tespit edilerek bu konuda çalışmalar yapılarak öğrencilerin ve velilerin farkındalıkları artırılacaktır.</p> <p>S4. Başarılı ve örnek davranış sergileyen öğrencilerin onur belgesiyle ödüllendirilmesi ve bu öğrencilerin diğer öğrencilere örnek olması sağlanacaktır.</p> <p>S5. Doğa, insan ve teknoloji kaynaklı (deprem, sel, heyelan, yangın, çığ ve salgın hastalıklar vd.) afetlere karşı gerekli tedbirlerin alınması için çalışmalar yapılacaktır.</p> <p>S6. Doğa, insan ve teknoloji kaynaklı (deprem, sel, heyelan, yangın, çığ ve salgın hastalıklar vd.) konularında alan uzmanları ile iş birliğinde öğretmen, öğrenci ve velilere farkındalık eğitimleri verilecektir.</p> <p>S7. Sivil savunma alanında kulüp faaliyetleri kapsamında etkinlikler düzenlenecektir. S8. Okulun afet ve acil durum eylem planının güncel tutulması sağlanacaktır.</p> <p>S9. Afet ve acil durum tatbikatları düzenlenecektir.</p>								

TEMA:	KAPASİTE								
STRATEJİK AMAÇ 3.	Okulun amaçlarına ulaşmasını sağlayacak kurumsal imkân ve yetkinlikler verimli ve sürdürülebilir bir şekilde geliştirilecektir.								
Hedef 3.4	Döner Sermaye (DÖSE) faaliyetleri artırılabilecektir.								
PG NO	Performans Göstergeleri	Hedefe Etkisi (%)	Başlangıç Değeri	2024 Hedef	2025 Hedef	2026 Hedef	2027 Hedef	2028 Hedef	
PG 3.4.1	DÖSE çalışmasında bulunan alan sayısı	25	4	4	4	4	4	4	
PG 3.4.2	DÖSE çalışmalarından ortaya çıkan ürün çeşidi sayısı	25	10	10	12	12	12	14	
PG 3.4.3	DÖSE faaliyetinde yer alan öğrenci sayısı	25	55	60	65	70	75	80	
PG 3.4.4	DÖSE faaliyetinde yer alan öğretmen sayısı	25	14	16	16	18	18	20	
Stratejiler	<p>S1. DÖSE üretilen ürünlerin çeşitlendirilmesi sağlanacaktır.</p> <p>S2. Okulda bulunan uygun alanlarda DÖSE faaliyetlerinin yapılması sağlanacaktır. S3. DÖSE faaliyetlerinin yürütülmesinde sektörle iş birlikleri sağlanacaktır.</p>								

TEMA:	KAPASİTE							
STRATEJİK AMAÇ 3.	Okulun amaçlarına ulaşmasını sağlayacak kurumsal imkân ve yetkinlikler verimli ve sürdürülebilir bir şekilde geliştirilecektir.							
Hedef 3.5	İklim değişikliğinin olumsuz etkilerini azaltmak ve çevresel sürdürülebilirliği sağlamak için tasarruf tedbirleri kapsamında enerji verimliliği artırılabilecektir.							
PG NO	Performans Göstergeleri	Hedef Etkisi (%)	Başlangıç Değeri	2024 Hedef	2025 Hedef	2026 Hedef	2027 Hedef	2028 Hedef
PG 3.5.1	Elektrik tüketimi miktarı (kw)	30	47000kw	44000kw	43000kw	42500kw	42000kw	40000kw
PG 3.5.2	Su tüketim miktarı (m3)	30	1200 m3	1100 m3	1100m3	1000m3	1000m3	900 m3
PG 3.5.3	Doğalgaz/akaryakıt/kömür tüketim miktarı (m3/lt/kg)	20	60000 LT	55000 LT	54000 LT	52000 LT	51000 LT	50000 LT
PG 3.5.4	Temiz ve sürdürülebilir enerji kaynaklarından sağlanan enerji miktarı (kw)	30	20000kw	20000kw	20000kw	20000kw	20000kw	20000kw
Stratejiler	<p>S1. Okul elektrik, su ve yakıt tüketimi miktar ve tutar olarak izlenerek tüketimi artıran unsurlar araştırılacak ve verimliliği artıracak tedbirler alınacaktır.</p> <p>S2. Tasarruf tedbirleri kapsamında enerji verimliliği ile ilgili farkındalık çalışmaları yapılacaktır.</p> <p>S3. Enerji tasarrufunun sağlanması için atölye ve laboratuvarlarda tedbir alınmasına yönelik çalışmalar yapılacaktır.</p> <p>S4. Enerji tasarrufuna yönelik proje geliştirilecektir.</p> <p>S5. Temiz ve sürdürülebilir enerji kaynaklarından daha fazla yararlanmak için çalışmalar yapılacaktır.</p>							

Kurumumuz 2024-2028 Stratejik Planı'nın maliyetlendirilmesi sürecindeki temel gaye, stratejik amaç, hedef ve eylemlerin gerektirdiği maliyetlerin ortaya konulması suretiyle politika tercihlerinin ve karar alma sürecinin rasyonelleştirilmesine katkıda bulunmaktır. Bu sayede, stratejik plan ile bütçe arasındaki bağlantı güçlendirilecek ve harcamaların önceliklendirilme süreci iyileştirilecektir.

Bu temel gayeden hareketle planın tahmini maliyetlendirilmesi şu şekilde yapılmıştır:

- ✓ Hedeflere ilişkin eylemler durum analizi çalışmaları sonuçlarından tespit edilmiştir,
- ✓ Eylemlere ilişkin tahmini maliyetler belirlenmiştir,
- ✓ Eylem maliyetlerinden hareketle hedef maliyetleri belirlenmiştir,
- ✓ Hedef maliyetlerinden yola çıkılarak amaç maliyetleri belirlenmiş ve amaç maliyetlerinden de stratejik plan maliyeti belirlenmiştir.

Genel bütçe, valilikler, belediyeler ve okul aile birliklerinin yıllık bütçe artışları ve eğilimleri dikkate alındığında Kurumumuz 2024-2028 Stratejik Planı'nda yer alan stratejik amaçların gerçekleştirilebilmesi için tabloda da belirtildiği üzere beş yıllık süre için tahmini TL'lik kaynağın elde edileceği düşünülmektedir.

Tablo 39

Kaynak Tablosu

Kaynak Tablosu	2024	2025	2026	2027	2028	TOPLAM
Genel Bütçe						
Diğer (Okul Aile Birlikleri)	₺74.240,37	₺89.088,44	₺106.906,12	₺128.287,34	₺153.944,80	₺552.467,07
TOPLAM						

Müdürlüğümüz stratejik planında 10 hedef bulunmaktadır. Söz konusu hedeflere ilişkin bütçe dağılımları 5 yıllık olarak alttaki tabloda belirtilmiştir. Tabloda görüldüğü üzere son iki yılın gelir ve giderlerinde yaşanan artıştan hareketle hazırlanan beş yıllık maliyetlendirme sonucunda Müdürlüğümüzün tahmini olarak 5.549.092 TL'lik bir harcama yapacağı düşünülmektedir. Plan dönemi amaç maliyetlerine ilişkin alttaki tabloda ayrıntılı bilgiye yer verilmiştir.

Tablo 40

Amaç ve Hedeflere İlişkin Bütçe Dağılımları

Amaç ve Hedef No	2024	2025 (%34)	2026 (%36)	2027 (%38)	2028 (%42)	Beş Yıllık Toplam	ORAN
AMAÇ 1	₺0	₺0	₺0	₺0	₺0	₺0	%0
Hedef 1	₺0	₺0	₺0	₺0	₺0	₺0	%0
AMAÇ 2	₺0	₺0	₺0	₺0	₺0	₺0	%0
Hedef 1	₺0	₺0	₺0	₺0	₺0	₺0	%0
Hedef 2	₺0	₺0	₺0	₺0	₺0	₺0	%0
Hedef 3	₺0	₺0	₺0	₺0	₺0	₺0	%0
Hedef 4	₺0	₺0	₺0	₺0	₺0	₺0	%0
AMAÇ 3	₺600.000	₺804.000	₺1.093.440	₺1.508.947	₺2.142.705	₺5.549.092	%100
Hedef 1	₺500.000	₺670.000	₺911.200	₺1.257.456	₺1.785.588	₺4.624.244	%83
Hedef 2	₺0	₺0	₺0	₺0	₺0	₺0	%0
Hedef 3	₺100.000	₺134.000	₺182.240	₺251.491	₺357.118	₺924.849	%17
Hedef 4	₺0	₺0	₺0	₺0	₺0	₺0	%0
Hedef 5	₺0	₺0	₺0	₺0	₺0	₺0	%0
AMAÇ TOPLAM	₺600.000	₺804.000	₺1.093.440	₺1.508.947	₺2.142.705	₺5.549.092	%100
TOPLAM KAYNAK	₺600.000	₺804.000	₺1.093.440	₺1.508.947	₺2.142.705	₺5.549.092	60



V. BÖLÜM

İZLEME VE DEĞERLENDİRME



2024-2028
Stratejik **PLAN**

İzleme ve değerlendirme süreci, stratejik planların amaç ve hedeflerine ulaşma durumlarının tespiti ve gerekli tedbirlerin alınması için kritik öneme sahiptir. Bu sürecin yönlendirilmesinde temel ilkeler katılımcılık, saydamlık, sonuçları iletim (geri bildirim), hesap verebilirlik, bilimsellik, tutarlılık ve nesnellik olarak ifade edilebilir.

2024-2028 Stratejik Planı İzleme ve Değerlendirme Modeli şu süreçleri içermektedir:

1. Performans göstergeleri ve stratejilerin gerçekleştirme durumlarının belirlenmesi,
2. Performans göstergelerinin hedeflerle kıyaslanması,
3. Stratejiler kapsamında yürütülen faaliyetlerin dağılımının belirlenmesi,
4. Sonuçların raporlanması ve paydaşlarla paylaşımı,
5. Hedeflerden sapmaların nedenlerinin araştırılması,
6. Alternatiflerin ve çözüm önerilerinin geliştirilmesi.

Bu süreçte, göstergelerle ilgili gerçekleştirme durumlarına ilişkin verilerin toplanması ve hazırlanan raporun üst yöneticiye sunulması her yılın Temmuz ayı içerisinde gerçekleştirilecektir. Yıllık gerçekleşmelerinin, gösterge hedeflerinden sapmaların ve sapma nedenlerinin değerlendirilerek gerekli tedbirlerin alınması ise izleyen yılın Ocak ayı sonuna kadar tamamlanacaktır.

Okulumuzun Stratejik Planı izleme ve değerlendirme çalışmalarında, 5 yıllık Stratejik Planın izlenmesi ve 1 yıllık gelişim planının izlenmesi olmak üzere ikili bir ayrıma gidilecektir. Stratejik planın izlenmesinde 6 aylık dönemlerde izleme yapılacak, denetim birimleri, il ve ilçe millî eğitim müdürlüğü ve Bakanlık denetim ve kontrollerine hazır halde tutulacaktır. Yıllık planın uygulanmasında ise yürütme ekipleri ve eylem sorumlularıyla aylık ilerleme toplantıları düzenlenecek ve önceki ay yapılanlar ile bir sonraki ay yapılacaklar görüşülüp karara bağlanacaktır.

MAMAK KAYMAKAMLIĞI
ORTAKÖY 80. YIL MESLEKİ VE TEKNİK ANADOLU LİSESİ

Sayı :
.../.../2024

Konu : 2024-2028 Stratejik Planı.

İlgi :

- a) 29.09.2018 tarihli ve 2008/68 sayılı Stratejik Planlama konulu genelge
- b) 17/08/2018 tarihli ve 78059895-CB001 Sayılı Cumhurbaşkanlığı yazısı
- c) Millî Eğitim Bakanlığının 2018/16 sayılı Genelgesi

MAMAK İLÇE MİLLÎ EĞİTİM MÜDÜRLÜĞÜNE

Kalkınma planları ve programlarında yer alan politika ve hedefler doğrultusunda, kamu kaynaklarının etkili, ekonomik ve verimli bir şekilde elde edilmesi ve kullanılmasını, hesap verilebilirliği ve saydamlığı sağlamak üzere kamu mali yönetiminin yapısını ve işleyişini, raporlanmasını ve mali kontrolü düzenlemek amacıyla çıkartılan 5018 sayılı Kamu Mali Yönetimi ve Kontrol Kanunu'nun 9 uncu maddesinde;

“Kamu idareleri; kalkınma planları, programlar, ilgili mevzuat ve benimsedikleri temel ilkeler çerçevesinde geleceğe ilişkin misyon ve vizyonlarını oluşturmak, stratejik amaçlar ve ölçülebilir hedefler saptamak, performanslarını önceden belirlenmiş olan göstergeler doğrultusunda ölçmek ve bu sürecin izleme ve değerlendirmesini yapmak amacıyla katılımcı yöntemlerle stratejik plan hazırlarlar” denilmektedir.

Cumhurbaşkanlığı tarafından belirlenen politikalar, programlar, ilgili mevzuat ve benimsedikleri temel ilkeler çerçevesinde Bakanlığımız merkez teşkilatı, il ve ilçe millî eğitim müdürlüklerimiz ile okul ve kurumlarımız 2024-2028 stratejik planlarını oluşturacaklardır. Millî Eğitim Bakanlığı 2022/21 sayılı genelgesi ve “Millî Eğitim Bakanlığı 2024-2028 Stratejik Plan Hazırlık Programı”na uygun olarak 2024-2028 stratejik planlarının hazırlanması istenmiştir. Millî Eğitim Bakanlığı 2019-2023 Stratejik Planı ile aynı süreçte ve eş zamanlı olarak merkez teşkilatı birimleri ile İl Millî Eğitim Müdürlükleri ve ilçe Milli Eğitim müdürlükleri de beş yıllık stratejik planlarını hazırlayarak uygulamaya koymuşlardır.

Bakanlığımız Stratejik Planı (2024-2028) ve İl Millî Eğitim Müdürlükleri stratejik planlarının uygulamaya girmesiyle bu planlara uyumlu olarak İlçe Millî Eğitim Müdürlükleri ve okul/kurum Müdürlüklerinin de stratejik plan hazırlamaları ilgi Genelge ile uygun görülmüştür.

Stratejik yönetim anlayışının İl, İlçe Millî Eğitim Müdürlükleri ve okul/kurumlarımıza yayılması ve bu suretle yönetim uygulamalarımızda yeni bir kültürün oluşturulması amaçlanmaktadır.

Makamlarınızca da uygun görüldüğü takdirde, 2024-2028 yıllarını kapsayan Ortaköy 80. Yıl Mesleki Ve Teknik Anadolu Lisesi Müdürlüğü Stratejik Planı'nın uygulamaya konulmasını olurlarınıza arz ederim.

YUSUF YÖNDEM
Okul Müdürü

OLUR

.../.../2024

Elif ÖZBEK

İlçe Millî Eğitim Müdürü



T.C.
MAMAK KAYMAKAMLIĞI



ORTAKÖY 80.YIL
MESLEKİ VE TEKNİK ANADOLU LİSESİ

2024-2028 STRATEJİK PLAN

